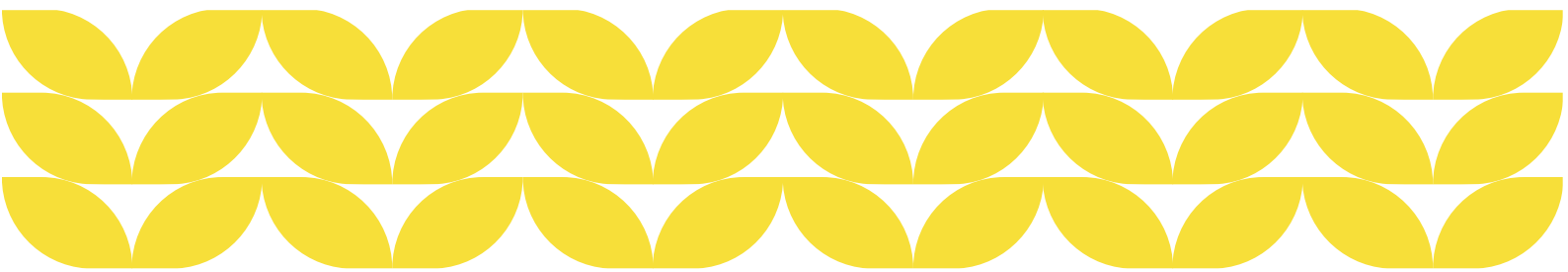


# Opetuksen ja kasvatuksen palveluverkkosuunnitelman 2026–2040 raportti

13.5.2026

Lautakunnan 11.5. muutosesityksen jälkeen raporttia päivitettiin s. 24 yksityisen varhaiskasvatuksen osalta. Kaupunki ei aseta yksityisen varhaiskasvatuksen suhteelliselle osuudelle prosentuaalista tavoitetasoa, vaan osuutta arvioidaan palvelutarpeen, alueellisen saatavuuden ja koko palveluverkon toimivuuden perusteella. Yksityisen varhaiskasvatuksen suhteellinen osuus voi kuitenkin olla maksimissaan 30 % tilapaikoista.



## Sisällys

<b>Opetuksen ja kasvatuksen palveluverkkosuunnitelman 2026–2040 raportti.....</b>	<b>1</b>
<b>1 Opetuksen ja kasvatuksen palveluverkkoehdotus vuosille 2026–2040 .....</b>	<b>3</b>
1.1 Kaupunginjohtajan esitys palveluverkosta kaupunginhallitukselle .....	6
1.2 Opetus- ja kasvatustalouden päätös 11.5.2026 palveluverkosta .....	6
1.3 Opetuksen ja kasvatuksen palvelualueen esitys palveluverkosta .....	8
<b>2 Johdanto .....</b>	<b>9</b>
<b>3 Toiminnan taustaa .....</b>	<b>10</b>
3.1 Käsitteitä .....	11
<b>4 Palvelutarpeen muutos .....</b>	<b>12</b>
4.1 Valmistelulinjaukset palveluverkkoon.....	14
<b>5 Tilakapasiteetit.....</b>	<b>15</b>
<b>6 Varhaiskasvatuksen palveluverkko .....</b>	<b>16</b>
6.1 Varhaiskasvatuksen vaihtoehto 1 .....	17
6.2 Varhaiskasvatuksen vaihtoehto 2 .....	18
6.3 Varhaiskasvatuksen vaihtoehto 3 .....	18
6.4 Varhaiskasvatuksen vaihtoehto 4 .....	19
6.5 Päiväkotirakennusten korjausten kestoarviot .....	19
6.6 Vaikutusten arviointia.....	20
6.6.1 Vaikutukset tilatäyttöön .....	20
6.6.2 Vaikutukset lapsiin.....	21
6.6.3 Vaikutukset huoltajiin ja perheisiin.....	22
6.6.4 Vaikutukset henkilöstöön .....	23
6.6.5 Yhteenveto vaikutuksista .....	23
6.7 Yksityinen varhaiskasvatus ja ostopalvelu osana palveluverkkoa .....	25
<b>7 Perusopetuksen palveluverkko .....</b>	<b>26</b>
7.1 Perusopetuksen vaihtoehto 1 .....	28
7.2 Perusopetuksen vaihtoehto 2 .....	29
7.3 Perusopetuksen vaihtoehto 3 .....	29
7.4 Vaikutusten arviointia.....	30
<b>8 Palveluverkon kehittäminen ja taloudelliset vaikutukset .....</b>	<b>31</b>
<b>9 Palveluverkkosuunnitelman seuranta, arviointi ja päivittäminen .....</b>	<b>34</b>
<b>10 Palveluverkko hyvinvoinnin palvelualueen näkökulmasta .....</b>	<b>35</b>
<b>11 Vaikutusten ennakoarviointia .....</b>	<b>35</b>
11.1 Vaikuttamistoimielinten lausunnoissa esiin nousseet keskeiset vaikutukset .....	36
11.2 Ympäristö- ja ilmasto-vaikutusten ennakoarviointia .....	36
<b>Luettelo oheismateriaalista.....</b>	<b>37</b>

## 1 Opetuksen ja kasvatuksen palveluverkkoehdotus vuosille 2026–2040

Opetuksen ja kasvatuksen palvelualue päivittää palveluverkkosuunnitelmaansa vuosille 2026–2040. Palveluverkkovalmistelussa on hahmottunut erilaisia skenaarioita vaihtoehtoineen, jotka ovat tarkentuneet valmistelun edetessä. Palveluverkkovalmistelussa osa tarkastelluista kokonaisuuksista on kaikkia palveluverkkoehdotuksia koskevia. Skenaariot ovat tarkentuneet vaihtoehtoiksi, joiden osalta on toteutettu kustannusvertailua ja tarkasteltu eri ratkaisujen vaikutuksia palveluihin, kaupungin talouteen ja investointiohjelmaan. Lisäksi on hyödynnetty valmistelun aikana laadittuja vaikutusten ennakoarviointeja.

Palveluverkkosuunnitelma 2026–2040 toteuttaa kaupungin strategista päämäärää inhimillinen kotikaupunki varmistamalla, että opetus- ja kasvatustalvet ovat saavutettavia, laadukkaita ja lapsen edun mukaisia. Palveluverkon kehittämisessä painotetaan yhteisöllisyyttä, osallisuutta, varhaista tukea sekä turvallisia ja terveellisiä oppimisympäristöjä, jotka tukevat lasten, perheiden ja henkilöstön hyvinvointia. Opetuksen ja kasvatustalvet kannalta on tärkeää, että kaikki vaihtoehdot parantavat palveluverkon nykytilaa.



Kuva 1: Järvenpään strategia

Palveluverkon kehittämisen taloudelliset vaikutukset kohdistuvat pääosin varhaiskasvatustalvet kiinteistörakenteeseen, mutta myös perusopetuksen tilaratkaisuilla on merkittävä rooli kokonaiskustannusten hallinnassa. Tarkastelun perusteella nykyinen palveluverkko on ennakoituun palvelutarpeeseen nähden osin ylimitoitettu, ja sen säilyttäminen aiheuttaisi pitkällä aikavälillä

tarpeettomia ylläpito- ja investointikustannuksia. Palveluverkkoratkaisujen tavoitteena on turvata varhaiskasvatuksen ja perusopetuksen palveluiden toimivuus ja saavutettavuus sekä samalla vahvistaa kaupungin talouden kestävyyttä. Tarkastellut vaihtoehdot tarjoavat tähän eri tasoisia taloudellisia hyötyjä.

#### Varhaiskasvatuksen vaihtoehdot:

Vaihtoehdossa 1 (VE 1) Satusaunan päiväkotirakennuksesta luovutaan ja Närekadun päiväkodin moduuli siirretään Satusaunan tontille vuosina 2028–2029. Kinnarin päiväkotit poistuu palveluverkosta vuonna 2027, ja Tahvontuvan päiväkotit peruskorjataan samana vuonna.

Vaihtoehdossa 2 (VE 2) Närekadun päiväkodin moduuli siirretään Kinnarin tontille vuosina 2028–2029, ja Kinnarin päiväkotirakennus poistuu palveluverkosta vuonna 2027. Satusaunan päiväkodista luovutaan samassa aikataulussa, ja Tahvontuvan päiväkodin peruskorjaus ajoittuu vuoteen 2028.

Vaihtoehdossa 3 (VE 3) Satusaunan päiväkotirakennuksesta luovutaan ja Närekadun moduuli siirretään sen tontille vuonna 2029. Kinnarin ja Tahvontuvan päiväkodit poistuvat palveluverkosta vuonna 2027. Yksityisen varhaiskasvatuksen kapasiteettia voidaan tarvittaessa hyödyntää ostopalveluna.

Vaihtoehdossa 4 (VE 4) Satusaunan päiväkotirakennuksesta luovutaan ja Närekadun päiväkodin moduuli siirretään Satusaunan tontille vuosina 2028–2029. Kinnarin ja Tahvontuvan päiväkodit peruskorjataan vuosina. Ainolan alueen varhaiskasvatuksen palveluverkkoratkaisut siirretään seuraavaan palveluverkkosuunnittelun kokonaisuuteen, jotta päätökset voidaan perustaa ajantasaiseen väestö- ja palvelutarvetietoon.

#### Perusopetuksen vaihtoehdot:

Vaihtoehdossa 1 (V1) Kartanon koulun nykyinen yläkoulurakennus korvataan uudisrakennuksella.

Vaihtoehdossa 2 (V2) Kartanon koulun yläkoulurakennus peruskorjataan.

Vaihtoehdossa 3 (V3) Kartanon koulun yläkoulurakennukseen toteutetaan kevyt, käyttöä siirtävä korjaus. Varsinainen uudisrakennus toteutetaan vasta myöhemmässä vaiheessa.

#### Lisäksi kaikissa vaihtoehdoissa

Haarajoelle muodostetaan koulu-päiväkotikokonaisuus elokuussa 2028, kun Närekadun päiväkodin toiminta siirtyy Haarajoen koulun yhteyteen, Keskustan päiväkotit poistuu palveluverkosta, Pollen päiväkodin yhteydessä olevat entiset Keusoten tilat otetaan varhaiskasvatuksen käyttöön, Ainolan alueen varhaiskasvatuksen palvelutarve katetaan

ensisijaisesti hyödyntämällä yksityisen varhaiskasvatuksen kapasiteettia ilman uuden kunnallisen päiväkodin rakentamista ja Ainolan alueen perusopetuksen ratkaisut siirretään seuraavaan palveluverkkosuunnittelun kokonaisuuteen, jotta päätökset voidaan perustaa ajantasaiseen väestö- ja palvelutarvetietoon, Vihtakadun koulurakennuksesta luovutaan väistöjen jälkeen, Juholan koulun jatkokäytöstä laaditaan erillinen jatkoselvitys, jossa arvioidaan rakennuksen soveltuvuus kuntien yhteiseen sairaalakoulukäyttöön ja vaativan erityisen tuen opetukseen, Anttilan koulun lisäsiiven tekninen kunto edellyttää lisäselvityksiä ja lisäsiiven mahdollista hyödyntämistä väistötilana tarkastellaan osana palveluverkon riskienhallintaa.

### Vaihtoehtojen taloudelliset vaikutukset

Vaihtoehtojen taloudellinen arviointi on tehty varhaiskasvatuksen vaihtoehdoista. Perusopetuksen vaihtoehdot perustuvat Kartanon hankkeen toteutukseen, jonka osalta Opetus- ja kasvatustalouden lautakunta päätti 5.5.2026 esittää kaupunginhallitukselle Kartanon koulun hankkeen toteuttamista uudisrakennuksena (VE2 tai VE3 tai uuden VE6 mukaisesti). Laskelmissa Kartanon yhtenäiskoulu on huomioitu uudisrakennuksen VE3-vaihtoehdon mukaisena. Mikäli hankesuunnittelun myötä päädytään VE2 tai VE6 vaihtoehtoon, tulee niiden talousvaikutukset laskelmiin lisäksi. Juholan koulu on huomioitu kaikissa vaihtoehdoissa tyhjäksi jäävänä kohteena. Juholan koulun osalta tehdään myöhemmin erillistarkastelu, jonka talousvaikutukset tulevat esitettyihin euroihin lisänä. Laskentaan on lisätty vaihtoehto 4, joka on lautakunnan 11.5.2026 päätöksen mukainen.

Ero tiloihin ja investointeihin välittömästi liittyvissä menoissa ja koko kaupungin tuloksessa vuonna 2035:

- Vaihtoehto 1 n. 243 te/v edullisempi kuin nykyverkko ja tulos on n. 2 t€/v heikompi kuin nykytilassa.
- Vaihtoehto 2 on n. 240 te/v edullisempi kuin nykyverkko ja tulos on n. 7 t€/v heikompi kuin nykytilassa.
- Vaihtoehto 3 on n. 396 t€ edullisempi kuin nykyverkko ja tulos on n. 252 t€/v parempi kuin nykytilassa.
- Vaihtoehto 4 on n. 88 t€ edullisempi kuin nykyverkko ja tulos on n. 267 t€/v heikompi kuin nykytilassa.

Taloudellinen tarkastelu on tehty vuodesta 2035, jolloin kaikki ehdotuksiin liittyvät tilamuutokset on toteutettu ja toimitaan ns. normaalissa tilanteessa. Kustannusvertailuissa on huomioitu vain tilojen ylläpidosta ja siivouksesta, investoinneista, puruista, investoinneista aiheutuvista

poistoista ja alaskirjauksista aiheutuvat kustannukset. Tonttien jatkojalostusta ja mahdollista maanmyyntituloa ei ole huomioitu laskelmissa. Laskelmissa ei ole huomioitu toimitilojen muutosten myötä mahdollisesti tapahtuvia henkilöstötarvemuutoksia tai muita mahdollisia palvelutuotannon kulumuutoksia.

## 1.1 Kaupunginjohtajan esitys palveluverkosta kaupunginhallitukselle

Kaupunginjohtajan esitys on sama kuin palvelualueen päätösehdotus.

## 1.2 Opetus- ja kasvatustalouden päätös 11.5.2026 palveluverkosta

Opetus- ja kasvatustaloutta päätti 11.5.2026 kokouksessaan esittää kaupunginhallitukselle ja edelleen kaupunginvaltuustolle, että

- Haarajoelle muodostetaan koulu-päiväkotikokonaisuus elokuussa 2028, kun Närekadun päiväkodin toiminta siirtyy Haarajoen koulun yhteyteen,
- Keskustan päiväkotitoiminta poistuu palveluverkosta,
- Satusaunan päiväkotirakennuksesta luovutaan ja Närekadun päiväkodin moduuli siirretään Satusaunan tontille vuosina 2028–2029,
- Kinnarin päiväkotitoiminta peruskorjataan vuosina 2030–2031,
- Tahvontuvan päiväkotitoiminta peruskorjataan vuonna 2027,
- Pollen päiväkodin yhteydessä olevat entiset Keusoten tilat otetaan varhaiskasvatukseen käyttöön, sekä
- Ainolan alueen varhaiskasvatukseen palveluverkkoratkaisut siirretään seuraavaan palveluverkkosuunnittelun kokonaisuuteen, jotta päätökset voidaan perustaa ajantasaiseen väestö- ja palvelutarvetietoon, ja
- että Kartanon koulun hanke toteutetaan uudisrakennuksena (VE2 tai VE3 tai uuden VE6 mukaisesti. VE6 varten kaupunginhallitukselle valmistellaan ennen päätöksentekoa laskelmat vaihtoehdosta, jossa Ylä-Kartanon rakennus puretaan ennen uudisrakennuksen rakentamista, oppilaille järjestetään asianmukaiset väistötilat ja uudisrakennuksen suunnitelma laaditaan koko tontin kapasiteettia hyödyntäen tarpeeseen nähden riittävän kokoiseksi). = 5.5.2026 kokouksen mukainen päätös

Lisäksi

- Haarajoelle muodostetaan koulu-päiväkotikokonaisuus elokuussa 2028, kun Närekadun päiväkodin toiminta siirtyy Haarajoen koulun yhteyteen.

- Vihtakadun koulurakennuksesta luovutaan väistöjen jälkeen. Rakennusta hyödynnetään väistötilana Mankalan koululle vuosina 2026–2027 ja tarvittaessa Satusaunan päiväkodille.
- Juholan koulun jatkokäytöstä laaditaan erillinen jatkoselvitys, jossa arvioidaan rakennuksen soveltuvuus kuntien yhteiseen sairaalakoulukäyttöön ja vaativan erityisen tuen opetukseen sekä rakennuksen tekninen kunto ja investointitarpeet.
- Anttilan koulun lisäsiiven osalta todetaan, että rakennuksen tekninen kunto edellyttää lisäselvityksiä ja että lisäsiiven mahdollista hyödyntämistä väistötilana tarkastellaan osana palveluverkon riskienhallintaa.
- Ainolan alueen perusopetuksen palveluverkkoratkaisut siirretään seuraavaan palveluverkkosuunnittelun kokonaisuuteen, jotta päätökset voidaan perustaa ajantasaiseen väestö- ja palvelutarvetietoon.

Lautakunnan 11.5. muutosesityksen jälkeen raporttia päivitettiin s. 24 yksityisen varhaiskasvatuksen osalta. Kaupunki ei aseta yksityisen varhaiskasvatuksen suhteelliselle osuudelle prosentuaalista tavoitetasoa, vaan osuutta arvioidaan palvelutarpeen, alueellisen saatavuuden ja koko palveluverkon toimivuuden perusteella. Yksityisen varhaiskasvatuksen suhteellinen osuus voi kuitenkin olla maksimissaan 30 % tilapaikoista.

Palvelualueen viranhaltijan päätösesityksessä (VE1) päiväkotien tilapaikat vähenevät yhteensä 106 paikalla, kun taas lautakunnan esityksessä (VE4) vähennys on 43 tilapaikkaa. Väestöennusteen 2026 ja varhaiskasvatuksen osallistumisasteen 2025 perusteella viranhaltijan vaihtoehdossa tilojen täyttöaste nousee vuoteen 2036 mennessä noin 93 prosenttiin, kun lautakunnan esityksessä täyttöaste on vastaavana ajankohtana noin 90 prosenttia. Ennusteisiin liittyvän epävarmuuden sekä toimintakauden aikana tapahtuvan lapsimäärän vaihtelun vuoksi riittävä joustovara tukee varhaiskasvatuksen palvelujen järjestämistä. Palveluverkkoa arvioidaan säännöllisesti uusien väestöennusteiden ja toteutuneen osallistumisasteen perusteella, jotta tilakapasiteetti ja henkilöstöresurssit vastaavat mahdollisimman hyvin todellista palvelutarvetta myös muuttuvissa olosuhteissa.

### 1.3 Opetuksen ja kasvatuksen palvelualueen esitys palveluverkosta

Käytettävissä olevien selvitysten ja aineistojen, vaikutusten ennakoarviointien ja eri foorumeilta saatujen palautteiden pohjalta palvelualue esittää vaihtoehtojen 1 mukaisesti, että:

- Haarajoelle muodostetaan koulu–päiväkotikokonaisuus elokuussa 2028, kun Närekadun päiväkodin toiminta siirtyy Haarajoen koulun yhteyteen,
- Keskustan päiväkotitoiminta poistuu palveluverkosta,
- Satusaunan päiväkotirakennuksesta luovutaan ja Närekadun päiväkodin moduuli siirretään Satusaunan tontille vuosina 2028–2029,
- Kinnarin päiväkotitoiminta poistuu palveluverkosta vuonna 2027,
- Tahvontuvan päiväkotitoiminta peruskorjataan vuonna 2027,

- Pollen päiväkodin yhteydessä olevat entiset Keusoten tilat otetaan käyttöön,
- Kartanon yläkoulun nykyinen koulurakennus korvataan uudisrakennuksella,
- Vihtakadun koulurakennusta luovutaan väistöjen jälkeen,
- JYK3-hanke toteutetaan suunnitellusti. Juholan koulun jatkokäytöstä laaditaan erillinen jatkoselvitys,
- Anttilan koulun lisäsiiven tekninen kunto edellyttää lisäselvityksiä ja sen mahdollista hyödyntämistä väistötilana tarkastellaan osana palveluverkon riskienhallintaa, sekä
- Ainolan alueen varhaiskasvatuksen palvelutarve katetaan ensisijaisesti hyödyntämällä yksityisen varhaiskasvatuksen kapasiteettia ilman uuden kunnallisen päiväkodin rakentamista. Ainolan alueen perusopetuksen palveluverkkoratkaisut siirretään seuraavaan palveluverkkosuunnittelun kokonaisuuteen.

## 2 Johdanto

Järvenpään kaupungin varhaiskasvatuksen ja perusopetuksen palveluverkkosuunnitelmaa on päivitetty keväällä 2026 vastaamaan muuttunutta toimintaympäristöä, ajantasaista väestöennustetta sekä kaupungin taloudellisia reunaehtoja. Päivitys perustuu vuoden 2026 väestöennusteeseen ja opetuksen ja kasvatuksen palveluverkkoskenaarioihin, joita on käsitelty opetus- ja kasvatuslautakunnassa huhtikuussa 2026.

Uusin 2026–2045 väestöennuste osoittaa, että Järvenpään kokonaisväestö kasvaa pitkällä aikavälillä, mutta kasvu painottuu 2030-luvulle. Lähivuosina väestönkasvu on maltillista, mikä johtuu erityisesti syntyvyyden laskusta ja heikentyneestä asuntotuotannosta. Varhaiskasvatus- ja perusopetusikäisten lasten määrän kehitys on aiempia ennusteita hitaampaa 2020-luvulla, mikä lisää tilojen ylikapasiteettia nykyisessä palveluverkossa.

Samanaikaisesti kaupungin taloudellinen tilanne edellyttää investointien tarkkaa priorisointia, tilatehokkuuden parantamista ja olemassa olevien tilojen tarkoituksenmukaista hyödyntämistä. Palveluverkkopäivityksen keskeisenä tavoitteena on sovittaa yhteen lasten ja perheiden palvelutarpeet, pedagoginen laatu ja kaupungin taloudellinen kantokyky.

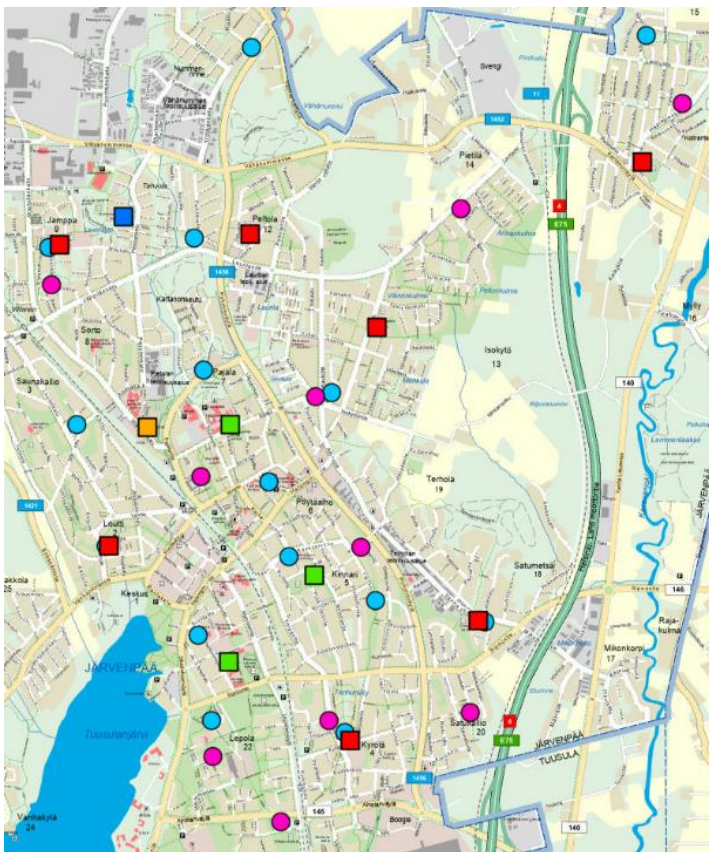
### **Palveluverkkotyön keskeiset tavoitteet ovat olleet:**

- lapsen ja nuoren eheän, yhdenvertaisen ja sujuvan opinpolun turvaaminen varhaiskasvatuksesta perusopetukseen,
- palveluiden saavutettavuuden sekä pedagogisesti tarkoituksenmukaisten, terveellisten ja turvallisten oppimisympäristöjen varmistaminen eri puolilla kaupunkia,
- palveluverkon mitoittaminen ajantasaiseen ja ennakoituun palvelutarpeeseen sekä sen joustavuuden turvaaminen väestökehityksen muutoksiin vastaamiseksi pitkällä aikavälillä,

- palveluiden järjestäminen ensisijaisesti lähipalveluperiaatetta noudattaen huomioiden kaupunkirakenne ja liikenneyhteydet,
- ylikapasiteetin sekä lyhyellä aikavälillä tarpeettomien investointien välttäminen,
- korjausvelan ja kiinteistöriskien hallinta pitkällä aikavälillä,
- investointien ajoittaminen ja vaiheistaminen kaupungin taloudellista kantokykyä vastaavaksi.

### 3 Toiminnan taustaa

Järvenpäässä varhaiskasvatus ja perusopetus järjestetään lähipalveluperiaatteella. Lähipalvelulla tarkoitetaan palvelua, joka on perheen arjen kannalta saavutettavissa ja sijoittuu luonnolliseen lähiympäristöön, mikä ei välttämättä tarkoita maantieteellisesti perhettä lähinnä olevaa yksikköä.



#### koulut (kunnalliset)

- Alakoulu
- Lukio
- Yhtenäiskoulu
- Yläkoulu

#### Päiväkodit

- Kunnallinen päiväkot
- Yksityinen päiväkot

Kuva 2 päiväkodit ja koulut kartalla

Järvenpäässä toimii yksi yhteinen oppilaaksiottoalue, eikä kouluilla ole omia rajattuja oppilaaksiottoalueita.

Opinpolun tavoitteena on muodostaa eheä ja ennakoitava jatkumo lapsen varhaiskasvatuksesta esiopetukseen ja edelleen perusopetukseen. Tavoitteena on, että lapsi voi siirtyä tuttujen kavereiden

kanssa palvelusta toiseen, ja että siirtymät ovat perheille ennakoitavissa jo varhaiskasvatukseen hakeuduttaessa. Esiopetus järjestetään pääsääntöisesti kunnallisessa varhaiskasvatuksessa ja koulujen tiloissa, jolloin siirtymä perusopetukseen tapahtuu luontevasti samassa ympäristössä. Inklusiivisuuden periaatteen mukaisesti jokainen lapsi osallistuu varhaiskasvatukseen ja opetukseen omassa ryhmässään, riippumatta tuen tarpeistaan. Tuki järjestetään ensisijaisesti lapsen omaan ryhmään, mikä tukee lapsen jatkuvaa ja eheää opinpolkua.

Ruotsinkielinen varhaiskasvatus ja esiopetus järjestetään ostopalveluna Folkhälsan Valfärd Ab:n toimesta Folkhälsans daghem i Träskändassa. Ruotsinkielinen perusopetus järjestetään Sipoossa, ja sopimusta on päivitetty syksyllä 2025. Tulevaisuuden vaihtoehtoja selvitetään yhteistyössä lähikuntien kanssa ja suunnitelma täsmentyy vuoden 2026 elokuuhun mennessä.

Opetuksen ja kasvatuksen palveluverkon tavoitteena on varmistaa, että tilat, henkilöstö ja taloudelliset resurssit kohdentuvat tarkoituksenmukaisesti ja kestävällä tavalla lasten ja nuorten oppimista sekä hyvinvointia tukeviin palveluihin. Tilojen yhteiskäyttöä ja tilatehokkuutta lisätään. Uusia investointeja tehdään vain todettuun tarpeeseen. Palveluverkon ratkaisut suunnitellaan tukemaan talouden tasapainottamista ja tilahallinnan tavoitteita. Uudis- ja peruskorjaushankkeissa edistetään uusiutuvan energian hyödyntämistä, energiatehokkuutta ja hiilineutraaliutta. Rakennushankkeissa painotetaan muuntojoustavia ratkaisuja. Näin varmistetaan, että palveluverkko tukee Järvenpään strategisia tavoitteita ja toimii vastuullisesti sekä kestävästi.

### 3.1 Käsitteitä

**Väestöennuste**

Arvio tulevasta väestönkehityksestä, kuten lasten määrän muutoksista.

**Osallistumisaste**

Arvio tietyn ikäluokan lasten osuudesta, jotka osallistuvat varhaiskasvatukseen tai opetukseen.

**Tilakapasiteetti**

Enimmäislapsimäärä, joka voidaan sijoittaa tiloihin.

**Tilatäyttöaste**

Kuvaa lasten määrää suhteessa käytettävissä olevaan tilakapasiteettiin.

**Kasvattajakapasiteetti**

Määrittää lapsimäärän, joka voidaan ottaa varhaiskasvatukseen käytettävissä olevan henkilöstömitoituksen puitteissa.

**Kasvattajakapasiteetin täyttöaste**

Kuvaa henkilöstöresurssin täyttöä suhteessa lapsimäärään.

**Päiväkotimoduuli**

Siirrettävä tai elementtirakenteinen päiväkotitila.

## 4 Palvelutarpeen muutos

Uusimmassa väestöennusteessa (2026) on 270 päiväkotikäistä lasta vähemmän vuodelle 2040 kuin vuoden 2021 ennusteessa. Vuoden 2026 ennusteessa lapsimäärä on kasvanut 124 lapsella verrattuna vuoden 2025 ennusteeseen. Viimeisen vuoden aikana odotukset 0–6-vuotiaiden määrästä vuonna 2040 on kasvanut 3,5 %. Vuodelle 2026 päiväkotikäisiä on 220 lasta vähemmän kuin vuoden 2021 ennusteessa. Koska aiemmat lapsiennusteet eivät ole toteutuneet, päiväkotiverkossa on tällä hetkellä odotettua enemmän tilaa, mukaan lukien yksityiset päiväkodit. Arvio varhaiskasvatuksen palvelutarpeesta vuosina 2026–2040 on pienentynyt keskimäärin -7,4 % vuosien 2021–2026 aikana. Tämä kehitys merkitsee, että ilman opetuksen ja kasvatuksen palveluverkkojen mukauttamista on tyhjiä tilapaikkoja liikaa. Vuoden 2026 väestöennusteen mukaan Järvenpään väestö kasvaa vuosien 2025–2045 aikana noin 9 800 henkilöllä. Kasvu kohdistuu erityisesti työikäisiin ja ikääntyneeseen väestöön, kun taas lasten määrän kasvu on maltillista 2020-luvulla ja vahvistuu 2030-luvulla edellyttäen, että kaavailtu asuntotuotanto toteutuu.

Uusimmassa väestöennusteessa on 255 perusopetuksen oppilasta vähemmän vuodelle 2040 kuin vuoden 2021 ennusteessa. Odotukset koululaisten määrästä vuodelle 2040 on kasvanut viimeisen vuoden aikana 75 oppilaalla. Viimeisen vuoden aikana odotukset vuoden 2040 oppilasmäärästä on kasvanut 1,5 %. Vuodelle 2026 oppilaita on 305 vähemmän kuin vuoden 2021 ennusteessa. Arvio perusopetuksen palvelutarpeesta vuosina 2026–2040 on pienentynyt keskimäärin -6,9 % vuosien 2021–2026 aikana.

## 9 kk-6 -vuotiaat



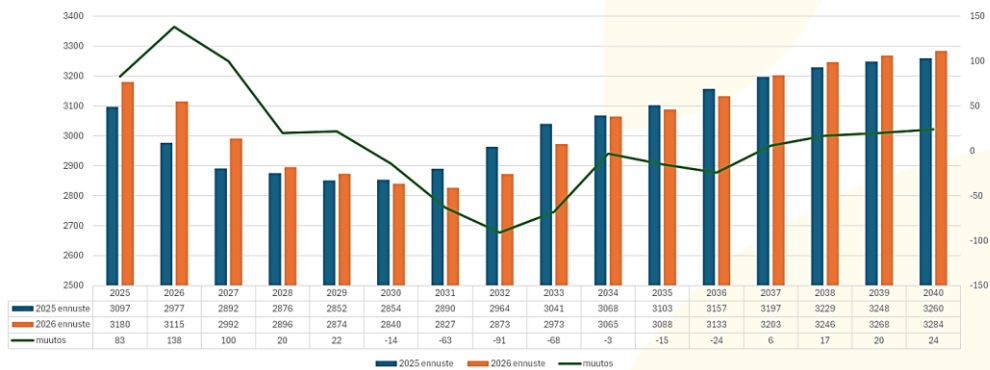
37 21.4.2026

Kuva 3 väestöennuste 9kk-6-vuotiaat

Varhaiskasvatuseräikäisten lasten määrän kehitys ei edellytä uusien päiväkotien rakentamista. Ainolan alueen varhaiskasvatuksen palvelutarvetta ei tässä vaiheessa ratkaista uuden kunnallisen päiväkodin rakentamisella. Alueen palvelutarve katetaan ensisijaisesti hyödyntämällä alueella ja sen lähiympäristössä olevaa yksityistä varhaiskasvatuksen kapasiteettia sekä koko kaupungin tyhjiä tilapaikkoja. Ainolan alueen kehitystä, asuntorakentamisen toteutumista ja lapsimäärän kehitystä seurataan osana palveluverkkosuunnitelman seuranta.

Tarvittaessa alueen ratkaisuja arvioidaan uudelleen seuraavan palveluverkkoselvityksen yhteydessä.

## 7-12 -vuotiaat



38 21.4.2026

Kuva 4 Väestöennuste 7-12-vuotiaat

## 13-15 -vuotiaat



39 21.4.2026

Kuva 5 väestöennuste 13-15-vuotiaat

Perusopetuksessa kokonaiskapasiteetti riittää Järvenpään yhteiskoulun (JYK) ja Kartanon suunnitelmien toteutuessa tulevaisuuteen, mutta tilojen sijainti ei kaikilta osin vastaa alueellista palvelutarvetta.

## 4.1 Valmistelinjaukset palveluverkkoon

Vuoden 2026 taustamateriaalin valmistelinjaukset luovat pohjan Järvenpään palveluverkkotyölle, koska ne määrittelevät keskeiset väestö-, rakentamis- ja toimintaympäristötiedot. Asuntotuotannon suunnitelmat antavat ennakkoa siitä, mitkä alueet kasvavat. Näiden mukaisesti kohdistamme varhaiskasvatuksen ja perusopetuksen kapasiteettitarkastelua alueille, joilla lapsiperheiden määrä todennäköisesti lisääntyy. Toteutuneet ja suunnitellut asuntoluvut sekä aluerakentamisen aikataulut vaikuttavat suoraan tilatarpeiden ajoitukseen ja investointijärjestykseen.

Väestöennuste ja sen esittäminen yhden yhtenäisen ennusteen pohjalta tukee palveluverkkosuunnittelua, koska kaikki laskelmat ja kapasiteettitarkastelut voidaan tehdä yhdenmukaisin perustein. Ikäryhmittäin esitetyt ennusteet mahdollistavat varhaiskasvatus- ja kouluikäisten määrän arvioinnin. Samat luvut siirtyvät taloussuunnitteluun, mikä varmistaa, että verkon kehittäminen ja taloussuunnittelu pohjautuvat samoihin tietoihin.

Tarkastelu tehdään kaupungin tasolla. Ikäryhmäkohtaiset ja alueelliset tiedot esitetään numeroina, mikä helpottaa vaihtoehtojen vertailua ja niiden vaikutusten arviointia. Palveluverkon vaihtoehdot perustuvat ajantasaiseen tietoon asuntorakentamisesta, väestökehityksestä ja lasten määrän muutoksista. Ne muodostavat yhdenmukaisen ja läpinäkyvän tietopohjan, jonka avulla Järvenpää voi mitoittaa varhaiskasvatuksen ja perusopetuksen palvelut laadukkaasti, ennakoivasti ja taloudellisesti kestävästi.



### Ikäryhmittäinen väestömuutos eri kaupunginosissa 2025-2035

	0-6- vuotiaat	7-12- vuotiaat	13-15- vuotiaat	16-19- vuotiaat		0-6- vuotiaat	7-12- vuotiaat	13-15- vuotiaat	16-19- vuotiaat
Keskus	28	-2	-2	85	Keskus	17	22	18	24
Loutti	-25	0	2	22	Loutti	-3	-11	0	5
Kinnari	23	-11	-44	-33	Kinnari	-4	3	7	8
Pöytäälho	-14	-54	-24	-20	Pöytäälho	-9	-4	-4	0
Pajala	9	-5	2	33	Pajala	-10	0	4	6
Saunakallio	20	4	-17	-32	Saunakallio	7	4	12	14
Sorto	-2	-6	-4	-25	Sorto	11	1	7	7
Jamppa	21	-39	-23	10	Jamppa	7	10	4	6
Wärtsilä	3	2	-2	0	Wärtsilä	1	2	0	1
Nummenkylä	4	3	-26	-39	Nummenkylä	-3	0	3	7
Peltola	16	-16	2	-31	Peltola	2	5	7	10
Pietilä	46	10	-3	-15	Pietilä	52	63	27	37
Haarajoki	54	-18	-21	-62	Haarajoki	-4	12	17	7
Mylly	7	-2	-3	-2	Mylly	1	1	3	0
Isokytö	13	-55	-31	-60	Isokytö	17	14	3	10
Mikonkorpi	-11	-5	-6	-10	Mikonkorpi	1	-1	-2	1
Satumetsä	3	-1	-4	-11	Satumetsä	1	2	3	2
Terhola	2	28	10	-7	Terhola	4	9	1	12
Satukallio	21	-4	-19	-22	Satukallio	-1	0	7	5
Kyrölä	-27	8	5	-34	Kyrölä	-4	-14	-4	6
Ristinummi	153	131	52	61	Ristinummi	71	108	67	70
Lepola	-27	39	26	25	Lepola	-4	-7	3	7
Terioja	10	-5	-3	-2	Terioja	1	6	2	0
Vanhakylä	33	29	9	9	Vanhakylä	-7	-2	4	3
Kaakkola	9	-10	-16	-17	Kaakkola	20	17	7	9
<b>Järvenpää</b>	<b>367</b>	<b>18</b>	<b>-140</b>	<b>-177</b>	<b>Järvenpää</b>	<b>162</b>	<b>241</b>	<b>198</b>	<b>258</b>

10 28.4.2026



Kuva 6 ikäryhmittäinen väestömuutos eri kaupunginosissa

Palveluverkkosuunnitelmaa on valmisteltu vuosien 2025–2026 aikana laajassa yhteistyössä kaupungin eri toimialojen, asiantuntijoiden ja sidosryhmien kanssa. Valmistelussa on hyödynnetty ajantasaista väestöennustetta, vaikutusten ennakoarviointia, rakennusten kuntotietoja, talouslaskelmia ja tilankäyttöanalyysyjä. Kuntalaisia, huoltajia ja henkilöstöä on osallistettu kyselyjen, kuntalaisraadien ja esittelytilaisuuksien kautta. Myös vaikuttamistoimielimiltä on pyydetty lausunnot opetuksen ja kasvatuksen palveluverkkosuunnitelman valmisteluun. Suunnitelmavaihtoehtoja on käsitelty opetus- ja kasvatuslautakunnan, kaupunginhallituksen ja kaikkien lautakuntien yhteisissä iltakouluissa. Kaikki kerätty ja saatu materiaali on otettu valmistelussa huomioon ja toimitettu lautakunnalle oheismateriaalina.

## 5 Tilakapasiteetit

Väestöennusteiden mukaisesti palveluverkon kapasiteettia sopeutetaan vastaamaan tarvetta. Karsitaan hallitusti tilojen ylikapasiteettia säilyttäen joustoa ennusteiden poikkeamien ja palvelutarpeen muutosten varalta.



### Kapasiteetit

#### Varhaiskasvatus

Käyttöaste 2025: 83 %

Palveluverkossa on vajaakäyttöä koko tarkastelujakson ajan

Kuukausittainen vaihtelu

Kapasiteetissa tulee huomioida 5–10 % joustovara

#### Alakoulut

Käyttöaste 2025: 82 %

Vuodesta 2033 alkaen opetusryhmien määrä ylittää luokkatilojen määrän

Tarve lisäluokkatiloille: arviolta 10–12 kpl vuoteen 2040 mennessä

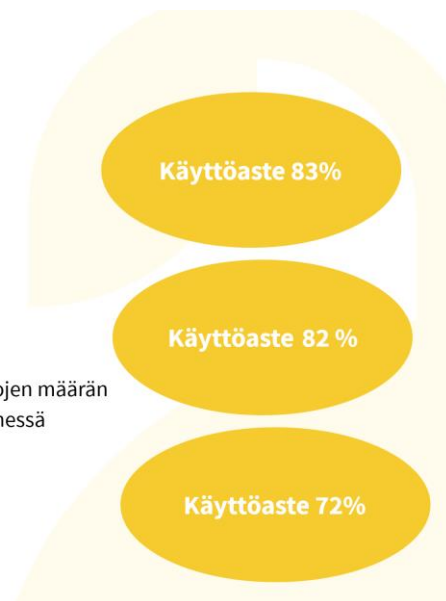
#### Yläkoulut

Käyttöaste 2025: 72 %

Jakotunnit ja pienet ryhmäkoot vaikuttava,

todellinen luokkatilojen käyttöaste jopa 90 %

4 20.2.2026



Kuva 7 tilakapasiteetit

Opetuksen ja kasvatuksen palveluverkon kehittämiseksi on laadittu vaihtoehtoja, jotka ottavat huomioon sekä taloudelliset vaikutukset että toiminnalliset riskit. Seuraavassa esitetään ensin varhaiskasvatuksen palveluverkon vaihtoehdot (VE1–VE4) ja niiden vertailut 2026–2040, ja sen jälkeen vastaavasti perusopetuksen verkon vaihtoehdot (V1–V3). Näissä pyritään vähentämään ylimääräisiä tiloja ja

kustannuksia, mutta pitämään huolta, että lapsille riittää varhaiskasvatus- ja koulupaikkoja lähipalveluna myös tulevaisuudessa.

## 6 Varhaiskasvatuksen palveluverkko

Järvenpään 15 kunnallisessa päiväkodissa on tällä hetkellä liikaa paikkoja lasten määrään nähden. Tilätäyttöaste oli vuonna 2025 korkeimmillaan 83 %. Huhtikuun 2026 tilakapasiteetin käyttöaste on 83 %. Varhaiskasvatuksessa olevien lasten määrä ei ole kasvanut vuonna 2025, mikä yhdessä väestöennusteen (2026) kanssa merkitsee, että nykyisellään palveluverkko on ylimitoitettu. Kaupunki joutuisi ylläpitämään vajaakäyttöisiä tiloja, mikä sitoisi resursseja muista kohteista. Varhaiskasvatuksen palveluverkkoa tiivistetään hallitusti hyödyntämällä olemassa olevia tiloja, luopumalla huonokuntoisista rakennuksista ja siirtämällä moduulipäiväkotia tarpeen mukaan. Tavoitteena on säilyttää lähipalveluperiaate, turvata terveelliset ja turvalliset tilat sekä välttää uudet investoinnit.

Palveluverkkotarkastelussa on muodostettu neljä vaihtoehtoista skenaariota (varhaiskasvatuksen VE 1–4). Kaikissa vaihtoehdoissa:

- Haarajoelle muodostetaan koulu–päiväkotikokonaisuus elokuussa 2028, kun Närekadun päiväkodin toiminta siirtyy Haarajoen koululle. Tämän tilakapasiteettivaikutus on -74 paikkaa.
- Keskustan päiväkotia poistuu palveluverkosta. Tämän tilakapasiteettivaikutus on -70 paikkaa.
- Pollen päiväkodin yhteydessä olevat entiset Keusoten tilat otetaan varhaiskasvatuksen käyttöön. Tämän kapasiteettivaikutus on +21 paikkaa.
- Ainolan alueelle ei rakenneta uutta päiväkotia, vaan palvelutarve katetaan ensisijaisesti yksityisellä varhaiskasvatuksella.

Vaihtoehtojen erot liittyvät Kinnarin, Satusaunan ja Tahvontuvan päiväkotien aikataulutettuun peruskorjaukseen tai poistumiseen sekä yksityisen varhaiskasvatuksen osuuden kasvuun. Taloudellisesti edullisin vaihtoehto on skenaario, jossa kunnallista verkkoa supistetaan eniten ja vältetään merkittävät peruskorjausinvestoinnit, mutta tähän liittyy myös suurempia riskejä saavutettavuuden ja yhdenvertaisuuden näkökulmasta.

## 6.1 Varhaiskasvatuksen vaihtoehto 1

Moduuli korvaa  
Satusaunan  
päiväkotirakennuksen.  
Kinnari poistuu  
palveluverkosta.  
- 106 tilapaikkaa

VAKAVE 1 -vaihtoehdossa Satusaunan päiväkotirakennuksesta luovutaan, ja sen korvaavana ratkaisuna Närekadun päiväkodin moduuli siirretään Satusaunan tontille vuosien 2028–2029 aikana. Kinnarin päiväkotit poistuu palveluverkosta vuosina 2027. Tahvontuvan päiväkotit peruskorjataan 2027. Keskustan päiväkodista luovutaan, ja vapautuvia Pollen Keusoten tiloja hyödynnetään varhaiskasvatuksessa. Ainolaan ei rakenneta uutta päiväkotia, jolloin alueen palvelutarve katetaan yksityisen varhaiskasvatuksen avulla. Haarajoelle muodostuu koulu-päiväkotit kokonaisuus elokuussa 2028. Vihtakadun koulurakennus toimii tarvittaessa Satusaunan väistötiloina elokuusta 2029 eteenpäin. Vaihtoehdon vaikutus tilakapasiteettiin on –106 paikkaa.

## 6.2 Varhaiskasvatuksen vaihtoehto 2

Moduuli korvaa Kinnarin  
päiväkotirakennuksen.  
Satusaunan päiväkotit  
poistuu palveluverkosta.  
- 106 tilapaikkaa

VAKAVE 2 -vaihtoehdossa Närekadun päiväkodin moduuli siirretään Kinnarin tontille vuosina 2028–2029, ja Kinnarin päiväkotit poistuu palveluverkosta vuonna 2027. Satusaunan päiväkodista luovutaan samassa aikataulussa. Tahvontuvan päiväkodin peruskorjaus ajoittuu vuoteen 2028. Keskustan päiväkodin poistuminen verkosta toteutetaan samoin kuin edellisessä vaihtoehdossa, ja vapautuvat Keusoten Pollen tilat otetaan varhaiskasvatuksen käyttöön. Uutta Ainolan päiväkotia ei rakenneta, vaan alueellinen tarve ratkaistaan yksityisiä toimijoita hyödyntämällä. Haarajoelle muodostetaan koulu-päiväkotit elokuussa 2028. Vaihtoehdon vaikutus tilakapasiteettiin on –106 paikkaa.

### 6.3 Varhaiskasvatuksen vaihtoehto 3

Moduuli korvaa  
Satusaunan  
päiväkotirakennuksen.  
Kinnarin ja Tahvontuvan  
päiväkodit poistuvat  
palveluverkosta.  
-195 tilapaikkaa

VAKAVE 3 -vaihtoehdossa Satusaunan päiväkotirakennuksesta luovutaan ja Närekadun moduuli siirretään sen tontille vuosina 2029. Kinnarin ja Tahvontuvan päiväkodit poistuvat verkosta vuonna 2027. Tässä vaihtoehdossa yksityisen varhaiskasvatuksen osuutta voidaan tarvittaessa hyödyntää ostopalveluna, jotta kaupungin omaa palveluverkkoa voidaan supistaa hallitusti. Vihtakadun koulurakennus toimii tarvittaessa Satusaunan väistötiloina elokuusta 2029 eteenpäin. Keskustan päiväkodin poistuminen verkosta ja Pollen Keusoten tilojen hyödyntäminen etenevät aiempien vaihtoehtojen tavoin. Ainolaan ei rakenneta uutta päiväkotia, ja yksityisen varhaiskasvatuksen merkitys kasvaa osana verkon sopeutusta. Haarajoelle muodostuu koulu-päiväkoti elokuussa 2028. Vaihtoehdon vaikutus tilakapasiteettiin on -195.

### 6.4 Varhaiskasvatuksen vaihtoehto 4

Moduuli korvaa  
Satusaunan päiväkodin.  
Tahvontuvan ja Kinnarin  
päiväkodit peruskorjataan.  
-43 tilapaikkaa

Opetus- ja kasvatuslautakunnan VAKAVE 4 -vaihtoehdossa Satusaunan päiväkotirakennuksesta luovutaan ja Närekadun moduuli siirretään sen tontille vuosina 2029. Kinnarin ja Tahvontuvan päiväkodit peruskorjataan. Vihtakadun koulurakennus toimii tarvittaessa Satusaunan väistötiloina elokuusta 2029 eteenpäin. Keskustan päiväkodin poistuminen verkosta ja

Pollen Keusoten tilojen hyödyntäminen etenevät aiempien vaihtoehtojen tavoin. Haarajoelle muodostuu koulu-päiväkoti elokuussa 2028. Ainolan alueen varhaiskasvatuksen palveluverkkoratkaisut siirretään seuraavaan palveluverkkosuunnittelun kokonaisuuteen, jotta päätökset voidaan perustaa ajantasaiseen väestö- ja palvelutarvetietoon. Vaihtoehdon vaikutus tilakapasiteettiin on -43.

## 6.5 Päiväkotirakennusten korjausten kestoarviot

Päiväkotirakennusten korjaushankkeiden kesto vaihtelee merkittävästi korjausten laajuuden ja teknisen vaativuuden mukaan. Alla esitetyt arviot perustuvat esimerkkikohteisiin ja ovat suuntaa antavia. Kevyissä pintakorjauksissa tyypillinen työmaa-aika on noin 3–6 kuukautta. Keskiraskaissa peruskorjauksissa työmaa-aika on yleensä noin 6–10 kuukautta. Laajoissa peruskorjauksissa, joissa uusitaan taloteknisiä järjestelmiä (LVISA) ja rakenteita, työmaa-aika on tyypillisesti noin 10–16 kuukautta. Erittäin vaativissa hankkeissa tai kohteissa, joissa ilmenee ennakoimattomia lisätoita tai rakenteellisia yllätyksiä, työmaa-aika voi olla noin 16–20 kuukautta.

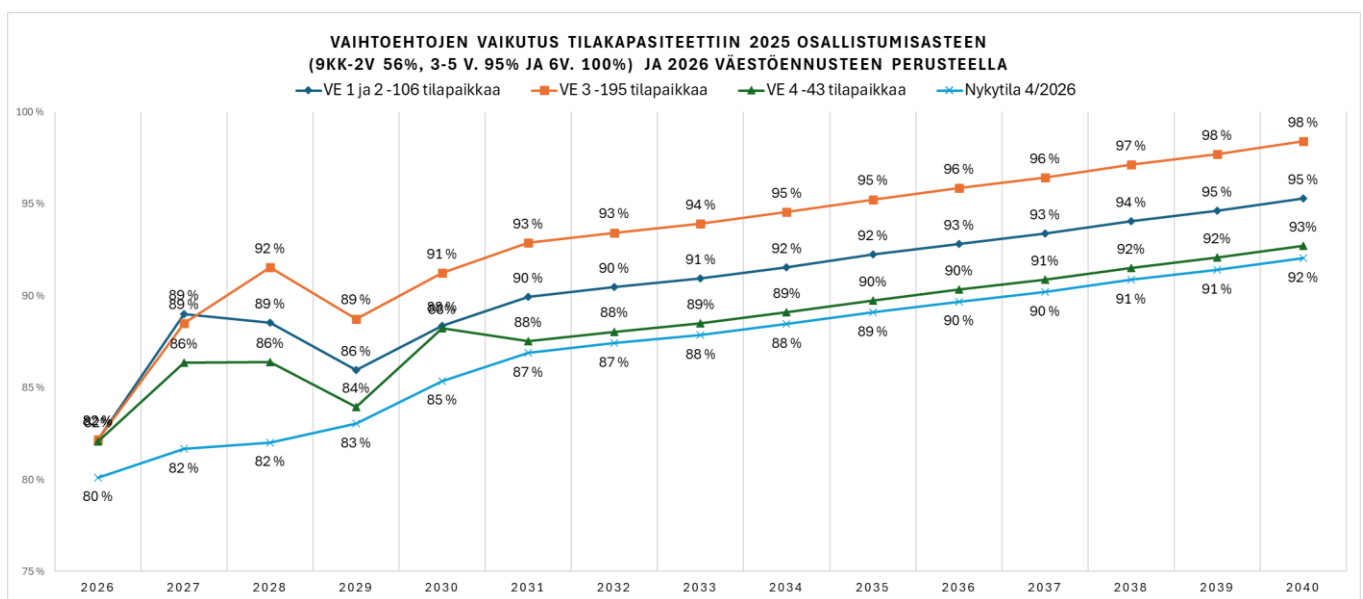
Niissä peruskorjauskohteissa, joissa talotekniikka uusitaan laajasti, työmaa-aika on tyypillisesti noin 9–15 kuukautta. Tällaisissa hankkeissa kokonaisaikataulu on merkittävästi pidempi, sillä se sisältää tarveselvityksen ja hankesuunnittelun, toteutussuunnittelun, hankinnan, varsinaisen rakentamisen sekä käyttöönoton. Kokonaiskesto on näissä kohteissa yleensä noin 18–30 kuukautta. Siirtokelpoisten päiväkotimoduulien osalta moduulin siirtoon ja käyttöönottoon liittyvä aikataulu on noin 4–6 kuukautta.

## 6.6 Vaikutusten arviointia

Järvenpään varhaiskasvatuksen palveluverkkoa tarkastellaan neljän vaihtoehtoisen skenaarion kautta (VAKAVE 1–4). Vaihtoehdot sisältävät eriasteisia muutoksia päiväkotirakennusten poistumiseen, moduulipäiväkodin siirtämiseen, peruskorjauksiin sekä yksityisen varhaiskasvatuksen osuuden kasvuun. Kaikissa vaihtoehdoissa palveluverkosta poistuu huonokuntoisia rakennuksia, ja osa tiloista korvataan siirrettävällä moduulipäiväkodilla. Lapsivaikutusten ennakoarvioinnissa (oheismateriaali 1) on tarkasteltu muutosten vaikutuksia lasten hyvinvointiin, turvallisuuteen, kasvuun ja oppimiseen, yhdenvertaisuuteen, osallisuuteen sekä arjen sujuvuuteen.

## 6.6.1 Vaikutukset tilatäyttöön

Palveluverkkovaihtoehtoilla on vaikutusta varhaiskasvatuksen tilojen täyttöasteeseen tarkastelujaksolla 2026–2040. VAKAVE 1 ja VAKAVE 2 nostavat tilatäyttöasteen noin 83 prosentista noin 95 prosenttiin vuoteen 2040 mennessä. VAKAVE 3 tiivistää palveluverkkoa voimakkaimmin ja nostaa täyttöasteen lähes täyteen kapasiteettiin, noin 98 prosenttiin tarkastelujakson lopussa. VAKAVE 4 nostaa tilatäyttöastetta prosentilla nykytilasta.



Kuva 8 vaikutus tilatäyttöasteeseen

## 6.6.2 Vaikutukset lapsiin

Henkilöstön, lasten ja huoltajien kyselyn vastaukset osoittavat, että varhaiskasvatuksen palveluverkon muutoksilla on konkreettisia vaikutuksia lasten arkeen, hyvinvointiin ja turvallisuuden tunteeseen. Muutokset eivät ole lapsille neutraaleja, vaan ne edellyttävät sopeutumista uusiin ympäristöihin, uusiin aikuisiin ja mahdollisesti uusiin ryhmiin. Erityisesti tilanteissa, joissa lapsi vaihtaa kokonaan päiväkotia tai ryhmä hajoaa, turvallisuuden tunne voi järkkäytyä ja se joudutaan rakentamaan uudelleen.

Lapsille keskeisimpiä turvallisuutta luovia tekijöitä ovat tutut aikuiset, tutut kaverit, arjen ennakoitavuus ja pysyvät rutiinit. Lapset kuvaavat turvallisuutta ennen kaikkea ihmissuhteiden kautta, eivät niinkään fyysisten tilojen ominaisuuksina. Uudet tai toimivat tilat koetaan myönteisinä, mutta ne eivät yksin riitä

korvaamaan tuttujen ihmissuhteiden merkitystä. Tämä havainto korostaa sosiaalisen jatkuvuuden merkitystä palveluverkon muutostilanteissa.

Henkilöstön lapsivaikutusten ennakoarvioissa tunnistetaan erityisen haavoittuvia lapsiryhmiä, kuten pienet lapset, lapset, joilla on tuen tarvetta, sekä lapset, joille pysyvyys ja rutiinit ovat erityisen tärkeitä. Näiden lasten kohdalla muutokset voivat ilmetä pidempään jatkuvana turvattomuutena, levottomuutena ja kuormittumisena. Ilman huolellista ennakoitua ja riittäviä tukitoimia on olemassa riski, että lapsen saama tuki viivästyy tai katkeaa siirtymävaiheessa.

Pedagogisen laadun näkökulmasta vastauksissa nousee esiin huoli ryhmien ja henkilöstön hajoamisesta sekä tiedonsiirron riittävydestä. Mikäli lapsi siirtyy uuteen yksikköön ilman tuttuja aikuisia, aiemmin kertynyt tieto lapsen tarpeista ja toimivista tukikäytännöistä ei välttämättä siirry riittävästi. Hallitusti toteutettuna muutos voi kuitenkin mahdollistaa myös pedagogisen osaamisen jakamista ja toimintatapojen kehittymistä, mikä edellyttää selkeää suunnittelua, aikaa siirtymiin ja riittäviä henkilöstöresursseja.

Lasten haastatteluvastaukset tuovat vaikutukset esiin konkreettisella ja kokemuksellisella tasolla. Lapset kertovat muutokseen liittyvästä jännityksestä ja epävarmuudesta, mutta myös uteliaisuudesta ja odotuksesta. Lapsille on tärkeää saada tietoa tulevasta, voida ottaa mukaan tuttuja tavaroita sekä kokea, että aikuiset ovat läsnä ja tukevat sopeutumista. Lapsen etu toteutuu ennen kaikkea siinä, miten muutos näkyy lapsen arjessa ja ihmissuhteissa. Osallisuuden näkökulmasta lapset pystyvät ilmaisemaan toiveitaan ja huoliaan ikätasonsa mukaisesti, mutta eivät voi ennakoida muutoksen kaikkia vaikutuksia. Tämän vuoksi lasten kuulemisen rinnalla tarvitaan aikuislähtöistä lapsivaikutusten arviointia ja ammatillista harkintaa. Lapsen etu toteutuu parhaiten, kun lasten näkökulma huomioidaan sekä suunnittelussa että toteutuksessa ja kun siirtymävaiheeseen varataan riittävästi aikaa ja tukea.

### 6.6.3 Vaikutukset huoltajiin ja perheisiin

Huoltajien vastaukset täydentävät ja vahvistavat erityisesti lapsivaikutuksia sekä tuovat esiin arjen sujuvuuteen, yhdenvertaisuuteen ja saavutettavuuteen liittyviä näkökulmia. Palveluverkon muutoksilla on suoria ja konkreettisia vaikutuksia perheiden arkeen. Huoltajat korostavat lähipäiväkodin merkitystä arjen hallinnan kannalta. Lyhyt ja turvallinen päiväkotimatka tukee lapsen hyvinvointia ja perheen arjen sujuvuutta. Päiväkotimatkan piteneminen koetaan kuormittavana, sillä se pidentää lapsen hoitopäivää, aikaistaa aamuja ja vähentää perheen yhteistä aikaa. Erityisesti perheissä, joissa on useampia lapsia varhaiskasvatuksessa tai esiopetuksessa tai joissa lapset kulkevat eri yksiköihin, pienetkin muutokset etäisyyksissä voivat vaikuttaa arkeen merkittävästi.

Huoltajien vastauksissa nousee pysyvyyden merkitys lapsen näkökulmasta. Tutut aikuiset, tutut kaverit ja pienet, vakiintuneet ryhmät nähdään lapsen turvallisuuden ja hyvinvoinnin kannalta keskeisinä. Suuret

yksiköt ja isot ryhmät herättävät huolta erityisesti pienempien ja herkkien lasten jaksamisen näkökulmasta. Pienet ja kodinomaiset päiväkodit sekä luonnonläheiset pihat ja lähiympäristöt koetaan lapsen kehitystä ja hyvinvointia tukevin.

Yhdenvertaisuuden näkökulmasta huoltajat tuovat esiin perheiden erilaiset elämäntilanteet. Kulkemisen haasteet, vuorotyö, yhden auton perheet, usean lapsen hoitaminen eri yksiköissä sekä perheiden tuen tarpeet tekevät palveluverkon muutoksista epätasaisesti kuormittavia. Huoltajat kokevat, että palveluverkkoratkaisuissa tulisi huomioida perheiden tosiasialliset mahdollisuudet selviytyä arjesta, eikä ratkaisuja tulisi perustaa oletukseen yhtäläisistä resursseista. Huoltajien vastauksissa näkyy huoli kaupungin vetovoimasta ja lapsimyönteisyydestä. Lähipäiväkotien säilyminen, varhaiskasvatuksen saavutettavuus ja pysyvät yhteisöt koetaan osaksi kaupungin houkuttelevuutta lapsiperheiden asuinkuntana.

#### 6.6.4 Vaikutukset henkilöstöön

Henkilöstön vastauksissa korostuvat kuormitus, epävarmuus ja huoli työyhteisöjen pysyvyydestä. Palveluverkon muutokset koetaan stressaavina erityisesti silloin, kun niihin liittyy epäselvyyttä henkilöstön sijoittumisesta, työmatkojen pitenemistä tai vakiintuneiden työyhteisöjen hajoamista. Vastauksissa tuodaan esiin riski työssä jaksamisen heikkenemiseen ja uupumiseen muutosvaiheessa. Samalla henkilöstö tunnistaa myös mahdollisuuksia ammatilliseen kehittymiseen, uusiin työympäristöihin ja kollegiaaliseen oppimiseen, mikäli muutos toteutetaan hallitusti ja henkilöstöä kuullen. Henkilöstövaikutukset ovat kokonaisuutena merkittäviä ja ne heijastuvat suoraan pedagogisen toiminnan laatuun ja lasten hyvinvointiin.

#### 6.6.5 Yhteenvedo vaikutuksista

Kokonaisuutena huoltajien, henkilöstön ja lasten vastaukset vahvistavat ennakkovaikutusten arvioinnissa esiin nousutta johtopäätöstä siitä, että suurimmat riskit eivät liity yksittäiseen palveluverkkoratkaisuun sinänsä, vaan siihen, miten muutos toteutetaan. Ilman huolellista ennakkointia, riittävää osallisuutta ja pysyvyyden turvaamista muutos aiheuttaa lyhyellä aikavälillä kielteisiä vaikutuksia lasten hyvinvointiin, perheiden arkeen ja henkilöstön jaksamiseen. Hallitusti toteutettuna vaikutuksia voidaan kuitenkin lieventää ja osin myös kääntää myönteisiksi.

##### **Hyvinvointi ja turvallisuus**

Rakennusten terveellisyydellä ja turvallisuudella on merkittävä vaikutus lasten arkeen. Huonokuntoisten päiväkotien poistuminen parantaa lasten kasvu- ja oppimisympäristöjen laatua. Moduulipäiväkotitarjoaa terveet, turvalliset ja tarkoituksenmukaiset tilat, mikä vähentää sisäilma- ja kuntoriskejä.

Osassa skenaarioita päivittäiset kulkumatkat voivat pidentyä, mikä vaikuttaa arjen sujuvuuteen ja turvalliseen liikkumiseen.

### **Kasvu ja oppiminen**

Kaikissa vaihtoehdoissa pedagogisen toiminnan laatu ja pienryhmätoiminta voidaan järjestää varhaiskasvatuksen normien mukaisesti. Oppimisympäristöjen laatu paranee siellä, missä siirrytään moduulipäiväkodin tai peruskorjattujen rakennusten käyttöön. Väliaikaiset väistöjärjestelyt tulee suunnitella huolellisesti, jotta siirtymät tapahtuvat sujuvasti.

### **Yhdenvertaisuus**

Palvelun saavutettavuus vaihtelee skenaarioittain. Osassa vaihtoehdoista etäisyys lähimpään yksikköön kasvaa, mikä voi heikentää saavutettavuutta joillakin alueilla. Yksityisen varhaiskasvatuksen osuuden kasvu voi lisätä perheiden välisiä kustannuseroja, mikä voi vaikuttaa palvelun yhdenvertaiseen saatavuuteen. Lähipalveluperiaate toteutuu parhaiten vaihtoehdoissa, joissa poistuvien yksiköiden alueille jää edelleen kunnallista kapasiteettia.

### **Osallisuus ja sosiaaliset suhteet**

Lasten näkökulmasta pysyvät ihmissuhteet ja tuttu ryhmä ovat keskeisiä turvallisuuden ja hyvinvoinnin kannalta. Päiväkotien poistuminen ja ryhmien hajautuminen voivat katkaista vertaissuhteita ja lisätä sopeutumistarvetta. Muutoksen vaikutuksia voidaan lieventää säilyttämällä ryhmät ja henkilöstö mahdollisimman ennallaan, huomioimalla kaverisuhteet sijoittelussa ja varmistamalla siirtymävaiheen tuki sovitulla siirtokäytännöllä.

### **Siirtymävaiheen lapsivaikutukset**

Siirtymävaiheisiin liittyy lapsen arkeen kohdistuvia muutoksia, kuten kulkumatkojen pidentyminen, tilapäiset väistötilat ja arjen rutiinien muuttuminen. Päiväkodin vaihtuminen tai tilojen muuttuminen voi aiheuttaa epävarmuutta, sillä lapset kiinnittyvät vahvasti tuttuihin tiloihin, toimintatapoihin ja ihmisiin. Siirtymävaiheen onnistumisen kannalta keskeistä on:

- ennakoiva suunnittelu ja ajoissa tiedottaminen huoltajille
- ryhmien ja henkilöstön säilyttäminen mahdollisimman muuttumattomina
- mahdollisuus tutustua uusiin tiloihin ja aikuisiin ennen muuttoa
- kaverisuhteiden huomioiminen sijoittelussa
- riittävän lyhyt väistöaika

Vaikutukset ovat luonteeltaan väliaikaisia, mikäli siirtymä toteutetaan hallitusti. Pitkällä aikavälillä siirtymä mahdollistaa siirtymisen pysyvästi terveempiin ja turvallisempiin tiloihin, mikä vahvistaa lasten hyvinvointia ja oppimisen edellytyksiä.

Palveluverkon muutoksissa suurimmat myönteiset vaikutukset liittyvät:

- terveellisten ja turvallisten kasvuympäristöjen varmistamiseen

- sisäilmariskien poistumiseen
- pedagogisen toiminnan jatkuvuuteen ja laatuun
- varhaiskasvatuksen ennakoitavan ja vakaan kapasiteetin säilyttämiseen

Suurimmat kielteiset vaikutukset liittyvät:

- kulkumatkojen pidentymiseen
- yksikköjen lakkauttamisen aiheuttamiin sosiaalisten suhteiden muutoksiin
- joidenkin alueiden heikentyvään saavutettavuuteen
- siirtymävaiheen väliaikaiseen epävarmuuteen

Lapsen näkökulmasta tasapainoisin ratkaisu on vaihtoehto, joka:

- turvaa terveelliset ja turvalliset tilat
- säilyttää palvelun saavutettavuuden
- minimoi ryhmien hajoamisen ja vertaissuhteiden katkeamisen
- aiheuttaa mahdollisimman vähän pitkiä siirtymiä ja väistöjä

## 6.7 Yksityinen varhaiskasvatus ja ostopalvelu osana palveluverkkoa

Osana varhaiskasvatuksen palveluverkkosuunnittelua on tarkasteltu yksityisen varhaiskasvatuksen roolia sekä mahdollisuutta hyödyntää ostopalvelua täydentävänä keinona palveluverkon kehittämisessä. Tarkastelun tavoitteena on ollut arvioida, miten yksityinen palvelutuotanto ja ostopalvelu voivat tukea kunnallista varhaiskasvatusta erityisesti tilanteissa, joissa kunnallisten päiväkotien määrää vähennetään hallitusti tai palvelutarve alueellisesti muuttuu.

Järvenpäässä yksityinen varhaiskasvatus on jo nykyisin merkittävä osa kokonaispalvelua. Nykyisessä palveluverkossa yksityisen varhaiskasvatuksen tilapaikkojen suhteellinen osuus on 28,4 prosenttia. Huhtikuun tilanteen mukaan varhaiskasvatuksessa olevista lapsista noin 26 prosenttia oli yksityisessä varhaiskasvatuksessa, mikä osoittaa, että yksityisen varhaiskasvatuksen osuus on myös toteutuneessa asiakaskysynnässä merkittävä. Tarkastelluissa palveluverkkovaihtoehdoissa yksityisen varhaiskasvatuksen suhteellinen osuus tilapaikkoihin kasvaa ja asettuu noin 29,5–30,5 prosentin tasolle pitkällä aikavälillä. Kaupunki ei aseta yksityisen varhaiskasvatuksen suhteelliselle osuudelle prosentuaalista tavoitetasoa, vaan osuutta arvioidaan palvelutarpeen, alueellisen saatavuuden ja koko palveluverkon toimivuuden perusteella. Yksityisen varhaiskasvatuksen suhteellinen osuus voi kuitenkin olla maksimissaan 30 % tilapaikoista.

	nykytila 5/2026	VE1	VE2	VE3	VE4
kunnalliset tilapaikat	2093	1987	1987	1898	2050
yksityiset tilapaikat	831	831	831	831	831
yht.	2924	2818	2818	2729	2881
yksityisen osuus tilakapasiteetista	28,4 %	29,5 %	29,5 %	30,5 %	28,8 %

*Kuva 9 yksityisen suhteellinen osuus*

Ostopalvelu nähdään palveluverkkosuunnittelussa täydentävänä ja joustavana ratkaisuna, ei kunnallista varhaiskasvatusta korvaavana perusmallina. Ostopalvelua voidaan hyödyntää erityisesti tilanteissa, joissa kunnallista kapasiteettia vähennetään ja alueella on käytettävissä yksityisen varhaiskasvatuksen vapaata kapasiteettia. Tällä hetkellä yksityisen varhaiskasvatuksen vapaata kapasiteettia on erityisesti Ainolan alueella.

Ostopalvelun hyödyntäminen voi lisätä palveluverkon joustavuutta ja mahdollistaa yksityisen kapasiteetin hyödyntämisen ilman pysyviä investointeja. Samalla on tunnistettu, että ostopalveluun liittyy myös riskejä ja reunaehtoja. Ostopalvelun kustannustaso on alustavien arvioiden perusteella todennäköisesti palveluseteliä korkeampi ja asettuu suuruusluokaltaan lähelle kunnallisen varhaiskasvatuksen keskimääräistä kustannustasoa. Tarkempi kustannusvaikutus riippuu hankinnan laajuudesta, sopimusrakenteesta ja toteutustavasta, eikä tässä vaiheessa ole mahdollista esittää täsmällistä kustannuslaskelmaa.

Kaupunki säilyttää kaikissa tilanteissa varhaiskasvatuksen järjestämisvastuun. Ostopalvelun käyttö edellyttää selkeitä sopimuksia, riittävää ohjausta ja valvontaa sekä toimivia yhteistyökäytäntöjä yksityisten palveluntuottajien kanssa. Varhaiskasvatusta voidaan järjestää kaupungin omana toimintana, palvelusetelillä tai ostopalveluna. Näistä järjestämistavoista ostopalvelu edellyttää kaupungilta selvästi vahvempaa ohjausta, valvontaa ja sopimusohjausta kuin palvelusetelillä järjestettävä varhaiskasvatus. Ostopalvelussa kaupunki tekee palveluntuottajan kanssa sopimuksen, jonka perusteella kaupunki vastaa palvelun sisällöstä, laadusta ja toteutumisesta. Kaikissa järjestämistavoissa varmistetaan varhaiskasvatuksen laatu sekä perheiden yhdenvertaiset mahdollisuudet saada tarvitsemansa palvelut riippumatta palveluntuottajasta. Tällä hetkellä ostopalveluna järjestetään ruotsinkielinen varhaiskasvatus.

Yksityisen varhaiskasvatuksen ja ostopalvelun roolia tarkastellaan osana palveluverkon kokonaisuutta ja arvioidaan säännöllisesti palveluverkon seurannan yhteydessä. Ratkaisuja voidaan tarkistaa tarvittaessa väestöennusteen, osallistumisasteen ja palvelutarpeen muuttuessa. Näin varmistetaan, että palveluverkko säilyy joustavana, taloudellisesti kestäväenä ja lapsen edun mukaisena.

## 7 Perusopetuksen palveluverkko

Järvenpään perusopetuksen palveluverkkoa tarkastellaan kokonaisuutena, jossa tilatarpeet, väestökehitys ja palveluiden sujuva saavutettavuus muodostavat toisiaan täydentävän kokonaisuuden. Väestöennusteiden mukaan perusopetusikäisten oppilaiden määrä vähenee kaupungissa 2030-luvulle ja alueelliset erot oppilasmäärän kehityksessä edellyttävät edelleen harkittuja ratkaisuja. Eteläisessä Järvenpäässä oppilasmäärä pysyy tulevana vuosina suhteellisesti korkeampana, kun taas pohjoisessa kapasiteettia on enemmän kuin ennusteiden mukaan tarvittaisiin. Opetuksen palveluverkkoa on siksi kehitettävä siten, että tilat ovat käytettävissä oikeissa paikoissa ja oikeaan aikaan, samalla kun investoinnit ja ylläpitokustannukset pysyvät hallittavina. Perusopetuksen palveluverkon toimivuutta ja tilojen käyttöä tarkastellaan jatkossa kokonaisuutena myös oppilasvirtojen ohjauksen näkökulmasta. Oppilaaksiottoa ja kouluun sijoittumista voidaan tarvittaessa ohjata siten, että käytettävissä olevat tilat ovat tarkoituksenmukaisessa ja tasapainoisessa käytössä eri koulujen välillä, kuitenkin lähipalveluperiaate ja yhdenvertaisuus huomioiden. Perusopetuksen tilakehittämistä tukevat keskeiset hankkeet etenevät suunnitelmien mukaisesti.

Järvenpään Yhteiskoulun kolmas rakennusvaihe valmistellaan toteutettavaksi alkuperäisten suunnitelmien pohjalta, ja se vahvistaa erityisesti yläkoulun oppimisympäristöjä sekä tukee vaativan tuen opetuksen järjestämistä. Kartanon koulun kokonaisuuden uudistamista valmistellaan samanaikaisesti joko peruskorjauksena tai uudisrakennushankkeen kautta, ja päätösten myötä koulun tilat saatetaan vastaamaan nykyisiä pedagogisia ja teknisiä vaatimuksia. Raporttia päivitetään tältä osin. Nämä kaksi investointia muodostavat rungon, jonka varaan kaupungin yläkoulujen kapasiteetti voidaan rakentaa pitkälle tulevaisuuteen.

Haarajoen koulun rooli palveluverkossa tarkentuu varhaiskasvatuksen palveluverkkopäätösten myötä, sillä Närekadun varhaiskasvatuksen toiminnan siirtyminen Haarajoelle elokuussa 2028 muodostaa alueelle yhteiskäyttöisen palvelukokonaisuuden. Tämä lisää tilojen tehokkuutta ja varmistaa, että pohjoisen alueen kapasiteetti tulee hyödynnettyä tarkoituksenmukaisesti. Samalla järjestely tukee koko kaupungin lähipalveluperiaatetta, koska varhaiskasvatuksen ja perusopetuksen toiminnot voidaan tuottaa samassa ympäristössä, mikä parantaa lapsiperheiden arjen ennakoitavuutta ja vähentää siirtymien määrää. Haarajoen koulun tilakapasiteettiin tämä muutos vaikuttaa -105 paikkaa.

Vihtakadun koulurakennus toimii lähivuosina opetuksen väistötilana. Rakennus palvelee ensin Mankalan koulun väistötilana vuosina 2026–2027, minkä jälkeen se toimii tarvittaessa Kartanon koulun väistötilana vuoteen 2029 saakka ja tarvittaessa Satusaunan väistötilana. Tämä vaiheittainen väistötilaratkaisu on taloudellisesti tarkoituksenmukainen ja mahdollistaa keskeisten kouluhankkeiden toteuttamisen ilman erillisten, kalliiden väliaikaistilojen hankintaa. Väistöjen jälkeen rakennuksesta luovutaan.

Juholan koulun tulevaisuudesta valmistellaan erillinen jatkoselvitys. Rakennuksen hyödyntäminen kuntien yhteisen sairaalakoulukäyttöön on varteenotettava vaihtoehto, joka tukisi vaativan erityisen tuen

palveluiden kehittämistä ja loisi uudenlaista synergiaa opetuksen ja hyvinvointialueen palveluiden välille. Juholan sijainti ja rakennustyyppi mahdollistavat sen tarkastelun osana Hyvon palveluverkkoa erityisesti liikuntatilansa kannalta. Jatkoselvityksessä arvioidaan sekä pedagoginen soveltuvuus että rakennuksen tekninen kunto suhteessa eri tarpeisiin. Aiemmissa tarkasteluissa on todettu rakennuksessa olevan korjaustarpeita, mutta se on teknisesti korjattavissa ja voisi siten toimia tarkoituksenmukaisena oppimisympäristönä kuntien yhteiselle sairaalakoululle ja tarvittaessa puskurina oman kaupungin vaativan tuen oppilaille. Jatkoratkaisuilla pyritään estämään tilojen vajaakäyttö ja varmistamaan, että mahdolliset investoinnit kohdentuvat todelliseen tarpeeseen.

Anttilan koulun lisäsiiven tilanne on toinen tulevaisuudessa ratkaistava kysymys. Lisäsiiven tekninen kunto edellyttää lisäselvityksiä. Vaikka pysyvää opetuskäyttöä ei nykytilanteessa ole nähtävissä, lisäsiipi tarjoaa kaupungille mahdollisuuden esimerkiksi ottaa väistötilakäyttöön tulevien vuosien hankkeiden aikana tai muutostilanteissa koulu- ja päiväkotikäyttöön. Sen muuntaminen väistötilaksi voisi vähentää erillisten vuokramoduulien tarvetta ja tuoda joustavuutta palveluverkon toteutukseen erityisesti silloin, kun useita rakennushankkeita toteutetaan rinnakkain. Näin Anttilan lisäsiipi toimii potentiaalisena riskienhallinnan välineenä, jonka arvo määrittyy tulevien investointien aikataulujen ja väistötilatarpeiden perusteella.

Ainolan alueen perusopetuksen palveluverkon ratkaisuja ei tehdä tässä vaiheessa, vaan ne siirretään seuraavaan palveluverkkosuunnittelun kokonaisuuteen. Alueen oppilasmäärän kehitys edellyttävät tarkempaa analyysia, jonka pohjalta voidaan arvioida tarpeelliset investoinnit ja tilojen optimaalinen mitoitus. Päätöksen siirtäminen myöhemmäksi on tarkoituksenmukaista, jotta ne perustuvat ajantasaiseen väestö- ja palvelutarvetietoon sekä siihen, kuinka varhaiskasvatuksen palveluverkon ratkaisut vaikuttavat alueen kokonaiskapasiteettiin.

Perusopetuksen palveluverkon kehittämisessä on tarkasteltu kolmea vaihtoehtoista ratkaisua, jotka kohdistuvat erityisesti Kartanon koulun yläkoulukokonaisuuteen. Vaihtoehdot eroavat toisistaan investointien ajoituksen, laajuuden ja pitkän aikavälin kustannusvaikutusten osalta.

## 7.1 Perusopetuksen vaihtoehto 1

Kartanon yläkoulun  
rakennus korvataan  
uudisrakennuksella.  
Vaikutus kapasiteettiin  
-68.

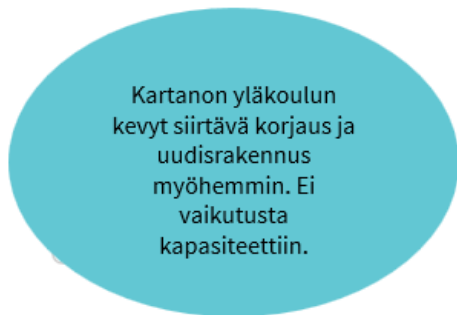
Vaihtoehdossa yksi (V1) Kartanon koulun nykyinen yläkoulurakennus korvataan uudisrakennuksella. Uudisrakennus mahdollistaa opetustilojen mitoittamisen ajantasaista palvelutarvetta vastaavaksi sekä tilatehokkuuden parantamisen. Ratkaisu vähentää pitkällä aikavälillä kiinteistöjen ylläpito- ja käyttökustannuksia ja tukee pedagogisesti tarkoituksenmukaisten oppimisympäristöjen toteuttamista. Tämä vaihtoehto edellyttää suurinta investointia, mutta on kokonaisuutena pitkällä aikavälillä taloudellisesti edullisin ratkaisu kiinteistön elinkaarikustannukset huomioiden.

## 7.2 Perusopetuksen vaihtoehto 2

Kartanon yläkoulun  
rakennus  
peruskorjataan. Ei  
vaikutusta  
kapasiteettiin.

Vaihtoehdossa kaksi (V2) Kartanon koulun yläkoulurakennus peruskorjataan. Ratkaisu edellyttää pienempää alkuinvestointia kuin uudisrakentaminen, mutta ei mahdollista tilojen yhtä merkittävää uudelleenmitoitusta tai tilatehokkuuden parantamista. Peruskorjauksen jälkeen kiinteistön operatiiviset kustannukset säilyvät korkeampina verrattuna uudisrakennusvaihtoehtoon, eikä pitkän aikavälin säästöjä saavuteta samassa määrin. Vaihtoehto turvaa opetuksen jatkuvuuden, mutta on kokonaiskustannuksiltaan pitkällä aikavälillä uudisrakennusvaihtoehtoa heikompi.

### 7.3 Perusopetuksen vaihtoehto 3



Vaihtoehdossa kolme (V3) Kartanon koulun yläkoulurakennukselle tehdään kevyt, siirtävä korjaus, jolla turvataan tilojen käyttö lyhyellä ja keskipitkällä aikavälillä. Varsinainen uudisrakennus toteutetaan vasta myöhemmin, 2030-luvun loppupuolella. Ratkaisu siirtää suuria investointeja eteenpäin, mutta johtaa kokonaisuutena korkeimpiin kustannuksiin pitkällä aikavälillä, koska kiinteistön ylläpito- ja käyttökulut säilyvät pitkään korkeina ja investoinnit joudutaan toteuttamaan kahdessa vaiheessa. Vaihtoehto tuo ajallista joustoa, mutta ei ole taloudellisesti optimaalinen ratkaisu.

### 7.4 Vaikutusten arviointia

Ennakkovaikutusten arvioinnissa on tarkasteltu, miten erilaiset palveluverkon ja tilaratkaisujen vaihtoehdot tukevat opetussuunnitelman mukaista opetusta, yksilöllisiä oppimisen polkuja sekä muunneltavien ja pedagogisesti tarkoituksenmukaisten oppimisympäristöjen toteutumista. Opetuksen ennakkovaikutusten arvioinneissa on painotettu lasten ja nuorten hyvinvointia, terveellistä ja turvallista oppimisympäristöä sekä osallisuuden edellytyksiä. Tilaratkaisuilla on merkittävä vaikutus oppilaiden arjen sujuvuuteen, turvallisuuteen, yhteisöllisyyteen ja kiusaamisen ennaltaehkäisyyn. Kartanon ja JYKin ennakkovaikutusten arvioinneissa on tarkasteltu palveluverkon ratkaisujen vaikutuksia opetushenkilöstön työhyvinvointiin, työolosuhteisiin ja työn sujuvuuteen. Terveellisillä tiloilla, yhteisillä työskentelytiloilla sekä pedagogista työtä tukevilla ratkaisuilla on merkitystä henkilöstön jaksamiselle ja sitoutumiselle.

Kartanon koulun hankkeen ennakkovaikutusten arvioinnissa todetaan, että nykyisiin tiloihin liittyy merkittäviä toiminnallisia, terveydellisiä ja turvallisuuden liittyviä haasteita. Arvioinnissa tuodaan esiin tilojen ahtaus, tekninen toimimattomuus sekä sisäilmaongelmat, joilla on kielteisiä vaikutuksia oppilaiden ja henkilöstön arkeen. Sisäilmaongelmien todetaan lisäävän sairastelua ja kuormittavan henkilöstöä sekä lisäävän riskiä henkilöstön siirtymiselle muihin tehtäviin. Arvioinnissa todetaan lisäksi, että rakentamis- ja väistötilavaihe rasittaa oppilaita ja henkilöstöä. Uudisrakennusvaihtoehdon osalta ennakkovaikutusten arvioinnissa todetaan, että uudet tilat ovat terveelliset, turvalliset ja esteettömät, ja

että terveelliset ja modernit tilat toimivat vetovoimatekijänä henkilöstön saatavuuden ja pysyvyyden kannalta.

Kartanon koulun ratkaisulla on keskeinen merkitys Järvenpään yläkouluverkon kapasiteetin ja oppilasvirtojen hallinnan kannalta. Kartanon sijainti ja mitoitus mahdollistavat oppilasvirtojen ohjaamisen siten, että kapasiteetti on käytettävissä oikeassa paikassa ja oikeaan aikaan myös tilanteissa, joissa väestökehitys tai alueellinen rakentaminen poikkeaa ennakoidusta. Arvioinneissa todetaan, että hankkeen viivästyminen lisää riskiä väistötilojen pitkittymisestä, muiden yläkoulujen kapasiteetin ylikuormittumisesta sekä palveluverkon joustavuuden heikkenemisestä, mikä vaikeuttaisi perusopetuksen palveluverkon hallittua kehittämistä.

Kartanon koulun ratkaisu on keskeinen tekijä Järvenpään perusopetuksen palveluverkon kokonaisuudessa. Hankkeen vaikutukset ulottuvat yksittäistä koulua laajemmalle ja koskevat koko yläkouluverkon kapasiteetin hallintaa, oppilasvirtojen tasapainoa sekä palveluverkon joustavuutta pitkällä aikavälillä. Kartanon ratkaisulla on rooli siinä, että perusopetuksen kapasiteetti on käytettävissä oikeassa paikassa ja oikeaan aikaan. Koulun sijainti ja mitoitus mahdollistavat oppilasvirtojen ohjaamisen siten, että koko verkon toiminta pysyy tasapainoisena myös tilanteissa, joissa väestökehitys tai alueellinen rakentaminen etenee ennakoidusta poikkeavalla tavalla. Tämä tukee lähipalveluperiaatetta kaupungin tasolla ja vähentää tarvetta reaktiivisille, lyhytjänteisille ratkaisuille muissa kouluissa.

Kartanon hankkeella on lisäksi merkitys palveluverkon riskienhallinnan kannalta. Mikäli Kartanon ratkaisua siirretään merkittävästi eteenpäin tai sen toteutus viivästyy, kasvaa riski väistötilojen pitkittymisestä, muiden yläkoulujen kapasiteetin ylikuormittumisesta sekä palveluverkon joustavuuden heikkenemisestä. Tämä lisää operatiivisia ja taloudellisia riskejä koko perusopetuksen verkossa ja vaikeuttaisi verkon hallittua kehittämistä. Kartanon hankkeen eteneminen suunnitellussa aikataulussa tukee perusopetuksen palveluverkon ennakoitavuutta ja vakautta. Ratkaisu mahdollistaa sen, että yläkouluverkon kehittäminen voidaan toteuttaa hallitusti ilman tarvetta erillisille, verkkoa kuormittaville väliaikaisratkaisuille.

JYK:n Kansakoulunkadun rakennushanke on osa Järvenpään perusopetuksen palveluverkon kokonaisuutta. Hankkeen vaikutukset eivät rajoitu ainoastaan Järvenpään yhteiskoulun oppimisympäristöihin, vaan sillä on merkitystä koko yläkouluverkon kapasiteetin ja oppilasvirtojen hallinnan kannalta. JYK:n tilaratkaisut tukevat palveluverkon tasapainoa mahdollistamalla oppilaiden sijoittumisen toimiviin ja tarkoituksenmukaisiin tiloihin ilman, että yksittäiset koulut kuormittuvat liiallisesti. JYK:n kehittäminen yhdessä Kartanon koulun ratkaisun kanssa luo edellytykset sille, että kaupungin yläkouluverkkoa voidaan tarkastella kokonaisuutena. Tämä vahvistaa palveluverkon ennakoitavuutta ja joustavuutta sekä vähentää tarvetta väliaikaisille tai reaktiivisille ratkaisuille, joilla voisi olla kielteisiä vaikutuksia lasten arjen sujuvuuteen ja koulupolun jatkuvuuteen.

Yhteenvetona voidaan todeta, että perusopetuksen palveluverkon ratkaisut muodostavat tasapainoisen kokonaisuuden, jossa investoinnit, väistötilajärjestelyt ja tilojen uudelleenkohdentaminen etenevät

hallitusti väestökehityksen mukaisesti. Suunniteltujen toimenpiteiden myötä Järvenpää pystyy turvaamaan riittävän koulukapasiteetin kaikilla alueilla, tukemaan oppilaiden sujuvaa opinpolkua ja varmistamaan, että palveluverkko toimii taloudellisesti kestäväällä tavalla pitkälle tulevaisuuteen.

## 8 Palveluverkon kehittäminen ja taloudelliset vaikutukset

Kaikissa vaihtoehdoissa puretaan päiväkotit ja purkamisen sisältää purkamisen hintariskin esim. haitta-aineiden määrän, kartoituksen laajuuden sekä purkutöiden ja kierrätysmaksujen suhteen. Närekadun moduulin vuokrasopimus on määräaikainen vuoteen 2035 saakka. Palveluverkkolaskelmissa ei ole huomioitu Närekadun moduulin lunastamista, koska siitä tehdään erillisarviointi osana Mestari toiminnan päiväkotien ostoarviointia.

Kartanon koulun kuntotutkimuksissa ei ole havaittu seikkoja, joiden mukaan kohde ei olisi peruskorjattavissa, mikäli se valitaan etenemisvaihtoehdoksi. Tarkoituksenmukaisen etenemisvaihtoehdon valintaan vaikuttaa mm. tilojen soveltuvuus käyttöön, toiminnan väistötilajärjestelyt, riskit ja kustannukset. Uudishanke on selvityksen mukaan investointikustannuksiltaan noin 4,4 M€ peruskorjaushanketta kalliimpi, mutta tulosvaikutuksilta peruskorjausta edullisempi. Uudishankkeen tilaratkaisun kehittäminen on vielä alkuvaiheessa ja sen tilatehokkuutta arvioidaan olevan mahdollista parantaa ja kustannuksia sitä kautta laskea. Opetuksen näkökulmasta uudisrakennus antaa parhaat edellytykset toteuttaa toimintaa tukevat tilat. Myös väistötilajärjestelyt saadaan uudisvaihtoehdossa parhaiten toteutettua, sillä koulu voi toimia nykyisessä koulurakennuksessa uuden valmistumiseen saakka. Sijoituspaikkaa peruskorjauksen ja siirtävän korjauksen edellyttämälle väistötilaratkaisulle (vuokramoduulit) ei ole löydetty.

Kartanon koulun peruskorjaushanke on investointikustannuksiltaan uudishanketta edullisempi, mutta hankkeen korjauslaajuuteen ja kustannuksiin liittyy riskejä. Vaikka korjaustarpeista on saatu tutkimusten kautta aiempaa parempi käsitys, tarkentuvat laajuus ja kustannukset mahdollisessa jatkosuunnittelussa. Vanha rakennus rajoittaa tilasuunnittelua, joten on todennäköistä, että lopputulos ei ole toiminnallisuuden ja tilatehokkuuden näkökulmasta optimaalinen.

Siirtävä korjaus on lyhyellä aikavälillä edullinen vaihtoehto, mutta se pitää tehdyn kuntotutkimuksen mukaan sisällään riskejä. Siirtävän korjauksen elinkaari on lyhyt, vain 10 vuotta, ja näin ollen uuden koulurakennuksen rakentaminen tai nykyisen peruskorjaaminen tulee aloittaa arviolta 8–10 vuoden kuluttua siirtävän korjauksen valmistumisesta. Kun katsotaan Kartanon hankkeeseen liittyvää tilojen toiminnallisuutta, tilatehokkuutta, riskejä, väistötilaratkaisuja sekä kustannus- ja tulosvaikutuksia kokonaisuutena, arvioidaan hankkeessa olevan tarkoituksenmukaista edetä uudishankevaihtoehdolla. Uudisvaihtoehdon katsotaan olevan parhaiten linjassa myös palveluverkkotyön tavoitteiden kanssa. Myös koulun henkilöstön tekemä ennakkovaikutusten arviointi tukee tätä vaihtoehtoa.

Varhaiskasvatuksen ja perusopetuksen palveluverkkoa on tarkasteltu kokonaisuutena vuosille 2026–2040 laaditussa palveluverkkoselvityksessä. Tarkastelussa on huomioitu toiminnallisten tarpeiden lisäksi palveluverkkoratkaisujen pitkän aikavälin taloudelliset vaikutukset niiden kohteiden osalta, joihin palveluverkkoratkaisut vaikuttavat. Lähtökohtana on ollut väestö-, lapsi- ja oppilasmääräennusteiden osoittama palvelukysynnän väheneminen sekä tarve sopeuttaa palveluverkkoa muuttuvaan palvelutarpeeseen.

Kartanon koulun kokonaisuudesta on tehty erillistarkastelu. Opetus- ja kasvatustaloutta päätti 5.5.2026 esittää kaupunginhallitukselle Kartanon koulun hankkeen toteuttamista uudisrakennuksena (VE2 tai VE3 tai uuden VE6 mukaisesti). Laskelmissa Kartanon yhtenäiskoulu on huomioitu uudisrakennuksen VE3-vaihtoehdon mukaisena. Mikäli hankesuunnittelun myötä päädytään VE2 tai VE6 vaihtoehtoon, tulee niiden talousvaikutukset laskelmiin lisäksi. Juholan koulu on huomioitu kaikissa vaihtoehdoissa tyhjäksi jäävänä kohteena. Juholan koulun osalta tehdään myöhemmin erillistarkastelu, jonka talousvaikutukset tulevat esitettyihin euroihin lisänä.

Palveluverkkoa varten tehdyissä laskelmissa on arvioitu tarkastelun kohteena olevien rakennusten osalta nykyisen palveluverkon lisäksi neljä vaihtoehtoista ratkaisua (VE1–VE4). Laskelmissa on mukana kiinteistöt, joihin ehdotukset vaikuttavat. Nykytilan laskelmissa oletuksena on, että nykyiset kiinteistöt pidetään ja niihin toteutetaan tarvittavat ylläpito- ja peruskorjaukset. Vaihtoehdot eroavat toisistaan erityisesti varhaiskasvatuksen kiinteistöverkkoon kohdistuvien muutosten osalta. Näitä ovat muun muassa päiväkotikiinteistöistä luopuminen, peruskorjausten ajoitus sekä tilojen käyttötarkoitusten muutokset. Perusopetuksen osalta vaihtoehdoissa korostuvat koulujen peruskorjaukset, tiloista luopuminen sekä joidenkin koulutilojen osittainen muuntaminen varhaiskasvatuksen käyttöön.

Kaikissa tarkastelluissa vaihtoehdoissa palveluverkon tiivistäminen vähentää merkittävästi kiinteistöjen operatiivisia kustannuksia verrattuna nykyiseen palveluverkkoon. Säästöt syntyvät erityisesti käytöstä poistuvista päiväkotikiinteistöistä ja Kartanon yhtenäiskoulun toteuttamisesta uudiskohteena sekä siitä, että osa suunnitelluista peruskorjauksista voidaan jättää toteuttamatta. Investointitarpeet kasvavat nykyverkkoon verrattuna. Vaihtoehdossa VE3 investointien kokonaismäärä jää muita vaihtoehtoja pienemmäksi ja vaihtoehdossa VE4 investoinnit kasvavat eniten, koska vaihtoehdossa VE4 säilytetään eniten päiväkoteja. Taloudellisten laskelmien perusteella vaihtoehto VE3 on kokonaisuutena kustannusvaikutuksiltaan edullisin. Se vähentää eniten palveluverkon operatiivisia kustannuksia, edellyttää pienimmän investointipanostuksen ja keventää kaupungin rahoitustarvetta tarkastelujaksolla enemmän kuin muut vaihtoehdot. Vaihtoehdot VE1 ja VE2 ovat taloudellisilta vaikutuksiltaan keskenään hyvin samankaltaisia ja tuottavat vain rajallisen parannuksen nykyiseen palveluverkkoon verrattuna. Vaihtoehto VE4 on kallein.

Palveluverkon kehittämisen taloudelliset vaikutukset kohdistuvat pääosin varhaiskasvatukseen kiinteistörakenteeseen, mutta myös perusopetuksen tilaratkaisuilla on merkittävä rooli kokonaiskustannusten hallinnassa. Tarkastelun perusteella nykyinen palveluverkko on ennakoituun palvelutarpeeseen nähden osin ylimitoitettu, ja sen säilyttäminen aiheuttaisi pitkällä aikavälillä tarpeettomia ylläpito- ja investointikustannuksia. Palveluverkkoratkaisujen tavoitteena on turvata varhaiskasvatuksen ja perusopetuksen palveluiden toimivuus ja saavutettavuus sekä samalla vahvistaa kaupungin talouden kestävyttä. Tarkastellut vaihtoehdot tarjoavat tähän eri tasoisia taloudellisia hyötyjä, joista vaihtoehto VE3 tuottaa kokonaisuutena merkittävimmät kustannussäästöt ja rahoitukselliset hyödyt.

Taloudellisen tarkastelun perusteella kaikissa palveluverkon toteutusvaihtoehdoissa saavutetaan säästöjä verrattuna nykyiseen palveluverkkoon vuosina 2026–2040. Säästöt perustuvat erityisesti vajaakäyttöisten ja huonokuntoisten rakennusten käytöstä luopumiseen, tilatehokkuuden parantamiseen sekä investointien uudelleen ajoittamiseen. Taloudellisessa vertailussa VE 3 on kokonaisuutena edullisin vaihtoehto, koska siinä vältetään Tahvontuvan päiväkodin peruskorjaus ja kunnallista kapasiteettia supistetaan eniten. Vaihtoehdot VE 1 ja VE 2 ovat talousvaikutuksiltaan keskenään hyvin samankaltaisia, ja niiden erot liittyvät pääosin yksittäisten kohteiden toteutusaikatauluihin. Vaihtoehdossa VE4 säilytetään korkein määrä päiväkotia ja vaihtoehto on kallein.

## Yhteenveto opetuksen ja varhaiskasvatuksen vaihtoehtojen tulosvaikutuksista

Opetus- ja varhaiskasvatusverkon skenaarioiden talousvaikutukset Miljoonaa euroa	Tulosennuste 2026-2040				
	Nyky- verkko	VE 1	VE 2	VE 3	VE 4
<b>Tuloslaskelma</b>					
Kiinteistöjen operatiiviset kustannukset	65,6	57,6	57,6	56,0	58,9
Purkukulut	-	1,9	1,9	1,9	1,8
<b>Toimintakulut</b>	<b>65,6</b>	<b>59,4</b>	<b>59,4</b>	<b>58,0</b>	<b>60,7</b>
<b>Toimintakate</b>	<b>- 65,6</b>	<b>- 59,4</b>	<b>- 59,4</b>	<b>- 58,0</b>	<b>- 60,7</b>
Rahoituskulut*	11,2	14,7	14,7	14,2	15,1
<b>Vuosikate</b>	<b>- 76,9</b>	<b>- 74,1</b>	<b>- 74,1</b>	<b>- 72,2</b>	<b>- 75,8</b>
Poistot	45,8	50,0	49,9	48,7	51,0
Arvon alentumiset	-	0,2	0,2	0,2	0,2
<b>Tilikauden tulos</b>	<b>- 122,7</b>	<b>- 124,3</b>	<b>- 124,2</b>	<b>- 121,0</b>	<b>- 127,0</b>
Ero nykyverkkoon	-	- 1,6	- 1,5	1,7	- 4,3
*uusien investointien rahoituskulut					

Ero menoissa €/v (2035)

- Vaihtoehto 1 n. 243 te/v nykyverkkoa edullisempi
- Vaihtoehto 2 on n. 240 te/v nykyverkkoa edullisempi
- Vaihtoehto 3 on n. 396 t€ nykyverkkoa edullisempi
- Vaihtoehto 4 on n. 88 t€ nykyverkkoa edullisempi

Vaikutus  
menoihin

- Palveluverkon toteutusvaihtoehto 3 on edullisin myös tuloslaskelman näkökulmasta.
- Vaihtoehdossa 3 tulosvaikutus on positiivinen nykyverkkoon verrattuna ja toimenpiteet kattavat JYK-hankkeen kustannukset.
  - Muissa vaihtoehdoissa JYK Kansakoulukadun hankkeen toteutus nostaa palveluverkon kustannuksia tuloslaskelmassa enemmän, kuin muut toimenpiteet tuottavat säästöjä.

## 9 Palveluverkkosuunnitelman seuranta, arviointi ja päivittäminen

Palveluverkon suunnittelussa on otettava huomioon, että väestöennusteet voivat tulevina vuosina muuttua ja lapsimäärät saattavat kasvaa aiempia arvioita nopeammin. Mikäli näin tapahtuu 2030-luvulla, kaupunki voi lisätä kapasiteettia vaihteittain hyödyntämällä jo olemassa olevia tiloja ilman, että uusia rakennushankkeita täytyy käynnistää välittömästi. Mahdollista lisäkapasiteettia ovat esimerkiksi Anttilan koulun lisäsiipi, joka voidaan ottaa uudelleen käyttöön edellyttäen, että sen tekninen kunto sen mahdollistaa, sekä Kaarnapolun kerrostalon alakerrassa sijaitseva tyhjä tila, jota voidaan käyttää tilapäisesti varhaiskasvatuksen tai opetuksen tarpeisiin. Näiden tilojen hyödyntäminen tarjoaa kaupungille joustavan keinon vastata väestönkasvuun ilman raskaita investointeja ennen kuin kasvu on vakiintunutta ja varmistettua. Samalla on arvioitava yksityisten päiväkotien tyhjiä tilapaikkojen hyödyntämismahdollisuudet ostopalveluna.

Palveluverkkosuunnitelma on strateginen ja pitkäjänteinen ohjaava asiakirja, jonka toteutumista seurataan ja arvioidaan säännöllisesti. Suunnitelman tavoitteena on varmistaa, että palveluverkko vastaa asukkaiden palvelutarpeita, väestökehitystä sekä kaupungin strategisia ja taloudellisia reunaehtoja. Palveluverkon toimivuutta ja riittävyttä arvioidaan erityisesti väestöennusteiden, osallistumisasteiden, tilakapasiteetin, palvelujen saavutettavuuden sekä taloudellisten vaikutusten näkökulmasta. Seurannassa hyödynnetään ajantasaista tietoa ja kaupungin käytössä olevia mittareita. Palveluverkkosuunnitelmaa tarkastellaan säännöllisesti osana talousarvio- ja investointiohjelmajärjestelmän prosessia sekä aina, kun toimintaympäristössä tapahtuu merkittäviä muutoksia, kuten väestökehityksen, lainsäädännön tai palvelutarpeiden olennaista muuttumista. Tarvittaessa suunnitelmaa päivitetään vastaamaan muuttuneita lähtökohtia. Suunnitelman seuranta ja arviointi tukevat ennakoivaa päätöksentekoa ja mahdollistavat palveluverkon hallitun ja vaiheittaisen kehittämisen.

## 10 Palveluverkko hyvinvoinnin palvelualueen näkökulmasta

Opetuksen ja kasvatuksen tilat tukevat hyvinvoinnin palveluverkkoa ensisijaisesti iltaja viikonloppukäytössä. Tilojen laajempi hyödyntäminen on kuitenkin rajallista kulunhallintaan, tilojen soveltuvuuteen, varastointimahdollisuuksiin, sijaintiin sekä arkipäiväisen toiminnan jatkuvuusvaatimuksiin liittyvien tekijöiden vuoksi. Koulujen ja varhaiskasvatuksen tilat eivät ratkaise hyvinvoinnin palvelualueen kaikkia tilatarpeita. Hyvinvoinnin palveluverkko tukee opetuksen ja kasvatuksen työtä monelta osin, mm. Yhteisötila ja kulttuurikukkulat tukevat palveluita.

## 11 Vaikutusten ennakoarviointia

Vaikutusten ennakoarviointia on toteutettu Satusaunan, Kinnarin, Närekadun, Tahvontuvan, Kartanon ja JYK:issä (ohjeismateriaaleissa 1,2,3 ja 4). Näitä vaikutusten ennakoarviointeja on kuvattu tarkemmin luvuissa 6.6. ja 7.4.

Opetuksen ja kasvatuksen kuntalaisista kootun palveluverkkoraadin 13.3.2026 näkemyksen mukaan (ohjeismateriaalissa 5) palveluverkkoratkaisuissa tulee ensisijaisesti varmistaa lasten kokonaisvaltainen turvallisuus, pedagoginen laatu, yhdenvertaisuus sekä perheiden arjen sujuvuus. Päätöksenteossa tulee turvata turvalliset ja terveelliset oppimisympäristöt, riittävä ja pätevä henkilöstö sekä mahdollisuus yksilöllisiin tukitoimiin ja kohtuullisiin mukautuksiin. Lisäksi palveluverkon suunnittelussa on huomioitava kohtuulliset koulumatkat, saavutettavuus ja turvalliset kulkuyhteydet, jotta lasten arki, vertaissuhteet ja perheiden arjen toimivuus säilyvät. Raati korostaa, että palveluverkkopäätöksillä luodaan pitkälle tulevaisuuteen vaikuttavat puitteet lasten oppimiselle, hyvinvoinnille ja yhdenvertaiselle arjelle.

### 11.1 Vaikuttamistoimielinten lausunnoissa esiin nousseet keskeiset vaikutukset

Nuoriso-, eläkeläis- ja vammaisneuvostojen lausunnoissa (ohjeismateriaaleissa 6, 7 ja 8) nousi esiin palveluverkkoratkaisujen vaikutukset lasten ja nuorten arkeen, hyvinvointiin, turvallisuuteen sekä riittävän tuen saatavuuteen. Nuorisovaltuusto painottaa, että palveluverkon mahdollisesta tiivistämisestä huolimatta opetuksen laadusta, ryhmäkoosta, riittävästä aikuisten määrästä sekä oppilaille tarjottavasta tuesta, kuten kuraattori- ja psykologipalveluista, ei tule tinkiä. Lisäksi lausunnossa nostetaan esiin koulumatkojen pituuden, koulun ilmapiirin ja koulunkäynnin mielekkyyden merkitys oppimiselle ja jaksamiselle.

Eläkeläisneuvosto tarkastelee palveluverkkoa aktiivisen kuntalaisen ja isovanhemman näkökulmasta ja korostaa lähipalvelun, turvallisten ja kohtuullisten kulkumatkojen sekä opinpolun ennakoitavuuden merkitystä perheiden arjen sujuvuudelle. Lausunnossa tuodaan esiin myös varhaiskasvatuksen ja opetuksen tukipalveluiden tärkeys lapsen kasvun ja kehityksen varhaisessa tukemisessa sekä se, että tuki tulee järjestää ensisijaisesti lapsen omaan arkiympäristöön.

Vammaisneuvosto korostaa inklusion toteutumisen edellytyksenä riittäviä henkilöstö- ja tukiresursseja, tarkoituksenmukaisia ryhmäkokoja sekä esteettömiä ja kuormitusta vähentäviä oppimisympäristöjä. Lausunnossa nostetaan esiin erityistä tukea tarvitsevien ja pitkäaikaissairaiden lasten ja nuorten näkökulmasta pitkien koulumatkojen, suurten ryhmien ja puutteellisten tilaratkaisujen kuormittavuus. Lisäksi siirtymävaiheiden varhaiskasvatuksesta kouluun ja koulutuspolulla todetaan olevan erityisen haastavia ja edellyttävän huolellista suunnittelua ja toimivaa tiedonkulkua.

## 11.2 Ympäristö- ja ilmastovaikutusten ennakoarviointia

Palveluverkon muutoksilla on pääosin välillisiä ja pitkän aikavälin ympäristö- ja ilmastovaikutuksia, jotka liittyvät erityisesti rakennusten käyttöön, energiankulutukseen, liikkumiseen sekä rakentamisen ja purkamisen tarpeeseen. Palveluverkon tiivistäminen ja vajaakäyttöisten tai huonokuntoisten rakennusten käytöstä luopuminen voivat pitkällä aikavälillä vähentää tilojen kokonaisenergiankulutusta ja parantaa resurssitehokkuutta. Uudis- ja peruskorjaushankkeissa energiatehokkuus, tilatehokkuus ja rakennusten tarkoituksenmukainen käyttö tukevat kaupungin ilmasto- ja resurssiviisaustavoitteita. Rakentamiseen ja purkamiseen liittyy myös ympäristövaikutuksia. Purkuhankkeissa noudatetaan voimassa olevaa rakennus- ja jätelainsäädäntöä, joka edellyttää purkumateriaalien selvittämistä, jätteiden lajittelua sekä materiaalien mahdollisimman tehokasta hyödyntämistä ja kierrätystä. Tavoitteena on ohjata purkuprosesseja kestäväan ja resurssiviisaaseen suuntaan.

Palveluverkon muutoksilla voi olla vaikutuksia myös liikkumiseen ja saavutettavuuteen. Päivittäisten matkojen pituudet voivat joillakin alueilla kasvaa ja toisaalla lyhentyä, millä voi olla vaikutuksia liikenteen määrään ja päästöihin. Arvioinnissa keskeistä on, miten hyvin palveluverkon ratkaisut tukevat lähipalveluperiaatetta ja mahdollistavat turvalliset ja kestävät kulkutavat lasten ja perheiden arjessa. Kaupungilla on käytössä resurssiviisauden hankeohje, joka ohjaa hankkeita yleisellä tasolla huomioimaan energiatehokkuuden, tilatehokkuuden ja elinkaariajattelun. Ohje toimii suuntaviivana, ja sen soveltaminen tarkentuu hankekohtaisessa suunnittelussa. Tässä palveluverkkotarkastelussa ympäristö- ja ilmastovaikutuksia tarkastellaan yleisellä tasolla osana kokonaisvaikutusten arviointia

## Luettelo oheismateriaalista

1. PVS Varhaiskasvatuksen vaikutusten ennakoarviointi 2026
2. PVS Varhaiskasvatuksen lapsivaikutusten ennakoarviointi 2026
3. PVS Kartanon vaikutusten ennakoarviointi 2026
4. PVS JYK 3 Kansakoulunkadun rakennus lapsivaikutusten ennakoarviointi 2026
5. PVS Opetuksen ja kasvatuksen palveluverkkoraadin julkilausuma 2026
6. PVS Eläkeläisneuvoston lausunto Järvenpään opetuksen ja kasvatuksen palveluverkkoon kevät 2026
7. Nuorisovaltuuston lausunto Opetuksen ja kasvatuksen palvelualueen palveluverkkosuunnitelmasta 2026
8. Vammaisneuvoston lausunto opetuksen ja kasvatuksen palveluverkkopäivitykseen 2026
9. Eri vaihtoehtojen kustannusvertailu